

Sommaire

Les Élus membres du Bureau / Édito	4
Chiffres clés	6
Faits marquants	8
L'AMÉNAGEMENT DU TERRITOIRE	12
L'INFORMATION ÉCONOMIQUE ET LA PROSPECTIVE	14
L'APPUI AU DYNAMISME DU COMMERCE LOCAL	16
LA VALORISATION DE L'OFFRE TOURISTIQUE	18
LA CRÉATION, TRANSMISSION ET REPRISE D'ENTREPRISES	20
LES SERVICES D'APPUI AUX ENTREPRISES	22
LA PROMOTION ET LE DÉVELOPPEMENT À L'INTERNATIONAL	24
L'EMPLOI ET LA FORMATION CONTINUE	26
L'ORIENTATION, L'APPRENTISSAGE ET L'ENSEIGNEMENT SUPÉRIEUR	28
LA DÉMARCHE MARKETING	30
LA COMMUNICATION	31
LES SERVICES GÉNÉRAUX ET LES SYSTÈMES D'INFORMATION	32
LE SERVICE JURIDIQUE, LES ACHATS ET LES MARCHÉS PUBLICS	33
LES RESSOURCES HUMAINES ET LES FINANCES	34

Les Élus membres du Bureau



PRÉSIDENT
Jean-Robert
Jacquemard
Valnor-Onyx
Magny-le-Hongre



**VICE-PRÉSIDENT
SERVICES**
Jean-Pierre
Hubert
SA Ourry
Champdeuil



**VICE-PRÉSIDENT
INDUSTRIE**
Georges Lansac
SARL Rellé
Quincy-Voisins



**VICE-PRÉSIDENT
COMMERCE**
Dominique
Mocquax
Pharmacie Mocquax
Pontault-Combault



**VICE-PRÉSIDENT CHARGÉ
DU DÉVELOPPEMENT
ÉCONOMIQUE**
Jean-Charles
Herrenschmidt
Holding Métin
Pomponne



VICE-PRÉSIDENT
Alain Proux
Prophal
Meaux



VICE-PRÉSIDENT
Jacques Leloup
SARL Menuiserie
de Voisenon
Voisenon



TRÉSORIER*
Georges Dercourt
Sté de Commissariat
aux comptes
et de révision
Samois-sur-Seine



TRÉSORIER ADJOINT*
Luc Millon
SA Honda Motor Europe
Marne-la-Vallée



SECRÉTAIRE*
Dominique
Cocquet
Euro Disney SA
Marne-la-Vallée



SECRÉTAIRE ADJOINT*
Pierre Lory
SA Biobank
Presles-en-Brie

Édito



PRÉSIDENT Jean-Robert Jacquemard
DIRECTEUR GÉNÉRAL Philippe Grillault Laroche

Nous avons le plaisir de vous offrir ce premier rapport d'activités qui illustre les engagements des Élus et des Collaborateurs de la CCI Seine-et-Marne, auprès des entreprises du territoire. Vous y retrouverez toutes les actions conduites, avec l'originalité de revenir sur ces 2 dernières années et de dresser le bilan de nos services, tant opérationnels que fonctionnels.

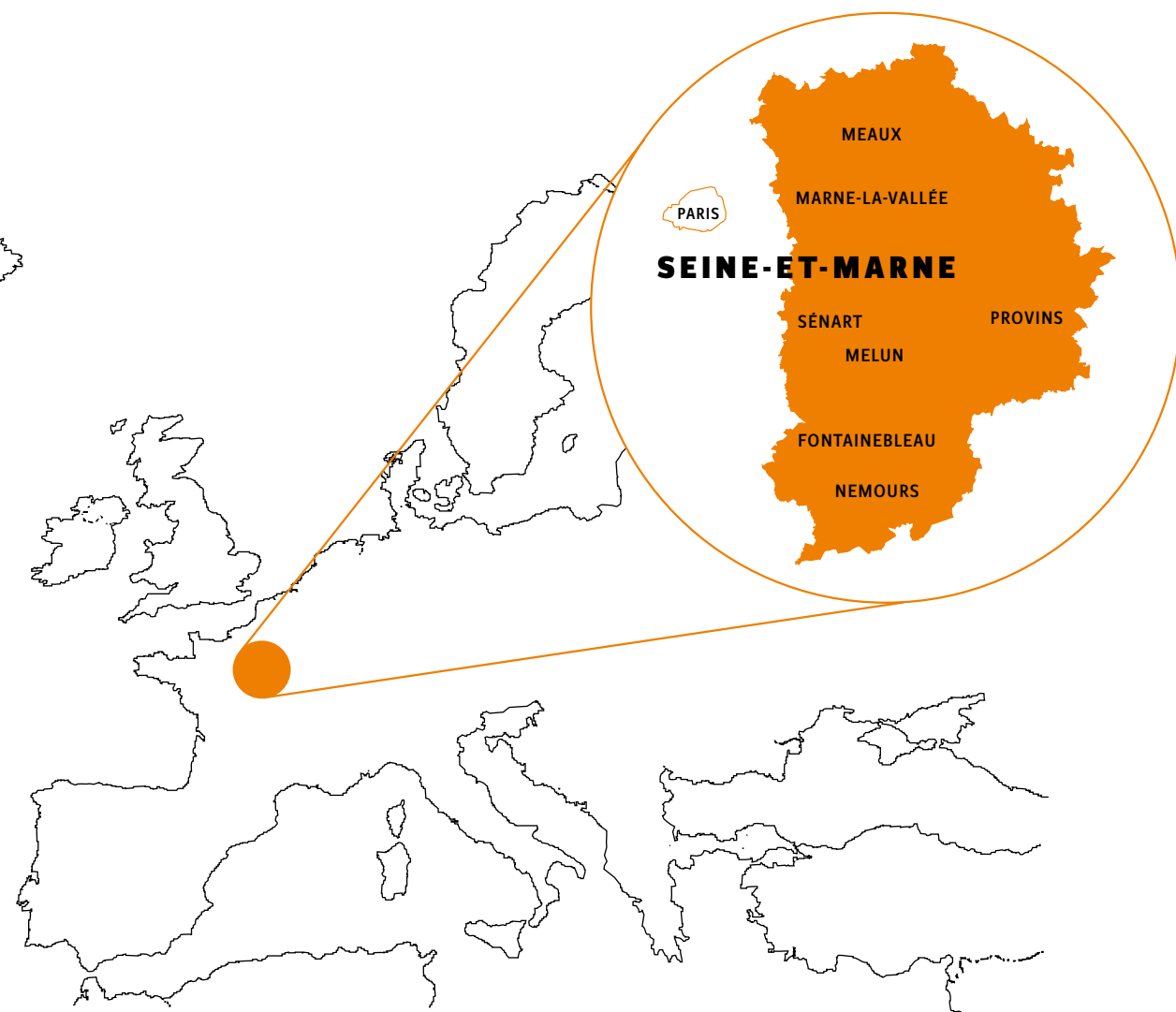
En dépit d'une conjoncture difficile, nos efforts ont été poursuivis avec encore plus de détermination dans la réalisation de nos missions : proposer une information économique pertinente, accompagner les créateurs-repreneurs, soutenir le commerce de proximité, fédérer les PME-PMI autour de projets innovants, encourager les nouveaux exportateurs, tisser des réseaux avec les acteurs locaux, développer la formation professionnelle des jeunes et des salariés.

En qualité de partenaire, nous vous remercions d'avoir participé avec nous à cette dynamique et, si vous découvrez nos services, cet outil vous apportera un éclairage sur les appuis que nous pouvons mettre en œuvre.

Bienvenue en Seine-et-Marne, terre de projets



CHIFFRES CLÉS



LA MOITIÉ DE LA RÉGION ÎLE-DE-FRANCE EST ICI

L'avenir de l'Île-de-France se jouera très certainement ici, à l'Est de Paris. Terre fertile d'opportunités pour les investisseurs et les entrepreneurs, la Seine-et-Marne représente le plus grand département francilien (**près de 50 % de la superficie de la région capitale**). Les potentialités de développement sont évidentes : un tissu économique prometteur (**+ 16 % d'établissements en 5 ans**, taux de chômage à 5,5%), un espace ouvert sur les grands réseaux de communication, en proximité immédiate avec Paris (4 lignes de RER) et en connexion

avec l'Europe et l'international (4 autoroutes, 2 gares TGV, aéroport de Roissy-Charles de Gaulle), une population en progression constante (près de 80 000 nouveaux habitants entre 1999 et 2006), particulièrement jeune (35 % a moins de 20 ans), des agglomérations à taille humaine (514 communes dont 31 de plus de 10 000 habitants et 90 de 2 000 à 10 000 habitants) **et des villes nouvelles (Marne-la-Vallée, Sénart)**.



5 928 km²
soit **49,5 %**
de l'Île-de-France

1 273 488
habitants
soit **11 %** de la population
de l'Île-de-France

6 524
créations d'établissements
en 2007

71 681
établissements dont **57 %**
sont ressortissants
de la CCI Seine-et-Marne
soit **40 683** établissements
du Commerce, de l'Industrie
et des Services

70
parcs d'activités

UNE DYNAMIQUE DE CROISSANCE

Autant d'atouts qui en font une terre d'accueil attractive pour l'activité économique : près de **70 % des entreprises** présentes en Seine-et-Marne se sont implantées il y a moins de 10 ans. Essentiellement constitué de PME-PMI (95 % de l'ensemble des établissements ont moins de 20 salariés), le tissu seine-et-marnais compte aussi des groupes emblématiques (Euro Disney, Snecma, Nestlé France...) qui participent activement à la vitalité et au rayonnement du département.

Grâce à un patrimoine historique, culturel, riche et classé (domaines de Fontainebleau et de Vaux-le-Vicomte, Cité Épiscopale de Meaux, Cité Médiévale de Provins, Coulommiers, Nemours, Blandy-les-Tours...) et des paysages naturels préservés (25 % de surfaces boisées, un Parc Naturel Régional), la Seine-et-Marne reçoit chaque année plus de **15 millions de visiteurs**.

Active à défendre les intérêts de ce territoire qui est le sien, la CCI Seine-et-Marne est un établissement public dont la vocation est de représenter, défendre et soutenir les chefs d'entreprise du Commerce, de l'Industrie et des Services.

Partenaire politique et économique, la Chambre seine-et-marnaise, sous l'impulsion de ses 41 Élus chefs d'entreprise, mobilise au quotidien ses 314 Collaborateurs, répartis sur 10 sites, pour accompagner plus de **40 000 ressortissants** dans toutes les étapes de leur développement, de la création à la transmission.

Issue du rapprochement, le 15/12/2004, des CCI de Meaux et de Melun, la CCI Seine-et-Marne siège à Marne-La-Vallée et fait partie du cercle des 10 plus grands établissements consulaires de France (poids économique : **7 % du PIB de l'Île-de-France**).

Source : « Panorama Économique de la Seine-et-Marne » publié en 2008 par la CCI Seine-et-Marne, consultable et téléchargeable sur le site Internet : www.seineetmarne.cci.fr

Faits marquants 2007

JANVIER

- **CONFÉRENCES « LOI DE FINANCES »** à Meaux et Melun, en partenariat avec l'Ordre des Experts-Comptables de Seine-et-Marne et le Crédit Agricole Brie-Picardie.
- **PARTENARIAT** avec Seine-et-Marne Développement pour promouvoir les Pépinières d'Entreprises du département au Salon des Entrepreneurs, à Paris.



FÉVRIER

- **5^e ANNIVERSAIRE DE LA CHARTE QUALITÉ 6A** à Pontault-Combault : réunion de tous les partenaires et des nouveaux commerçants labellisés.
- Soirée des Maîtres d'Apprentissage à l'École Hôtelière de Meaux (UTEC Meaux).



MARS

- 20^e anniversaire de l'ESIGETEL : ateliers thématiques sur les NTIC et soirée de gala.
- Accueil à Marne-la-Vallée et Melun des « **RENCONTRES POUR LA DIVERSITÉ ET L'ÉGALITÉ DES CHANCES** », en collaboration avec la Préfecture de Seine-et-Marne et l'ANPE.
- Partenariat des **1^{ers} « RENCONTRES AIRE »** à Serris : 1000 chefs d'entreprise de la nouvelle association inter-réseaux de l'Est francilien ont répondu à l'invitation.



SEPTEMBRE

- **1^{ers} RENCONTRES ET TROPHÉES « E-CONQUÊTE »** avec le MEDEF et la CGPME 77 : 70 PME-PMI et commerçants sont venus s'informer sur les moyens de développer leur activité avec Internet. 2 entreprises et 2 associations de commerçants primées pour leur site Internet.
- Signature d'une convention de partenariat sur le développement économique avec la Communauté d'Agglomération Melun Val-de-Seine.

OCTOBRE

- Participation à la **FOIRE D'AUTOMNE DE MEAUX** et au Concours Artistique des Métiers de Bouche du GAT : 4 apprentis de CFA UTEC primés.
- Partenariat de la convention d'affaires « Planète Réseau » organisée au Palais des Congrès de Paris par la CGPME, dans le cadre du salon « Planète PME ».
- « 1^{res} Assises du Marketing » à Paris : organisation d'une journée d'ateliers et de témoignages dans le cadre de l'animation du réseau Marketing des CCI.

- Participation aux tables rondes de la 46^e édition du « **CONGRÈS DE L'UNION DES MAIRES DE SEINE-ET-MARNE** » : présentation des appuis en faveur du commerce de proximité et des outils d'information économique et territoriale.
- Co-organisation à Melun, avec Seine-et-Marne Développement, des 2^e « **RENDEZ-VOUS DE L'ENTREPRISE** » consacrés à la compétitivité et aux mutations économiques des entreprises et des territoires.

AVRIL

- « **LES JOURNÉES FRANCILIENNES QUALITÉ-SÉCURITÉ-ENVIRONNEMENT** » : 7 conférences thématiques organisées par la CCI Seine-et-Marne, avec 188 entreprises participantes.

MAI

- Partenariat de la 2^e édition de « **SAVEURS ET TERROIR D'ÎLE-DE-FRANCE** » organisée au Carré Sénart par le Conseil Général de Seine-et-Marne et le Comité Départemental du Tourisme 77.
- Journée Portes Ouvertes des établissements du CFA (UTEC).



JUIN

- **INAUGURATION DE LA PLACE DES MÉTIERS** à Marne-la-Vallée : 600 m² dédiés à l'information et à l'orientation sur les métiers.
- Coordination nationale du **SALON DU BOURGET** : pavillon français avec 327 PME-PMI labellisées « French Aerospace Suppliers ».
- 5^e Colloque International AWIC à l'ESIGETEL (Avon) : 70 chercheurs réunis autour des nouvelles technologies d'intelligence sur Internet.

AOÛT

- **SALON INTERNATIONAL MAKS** (aéronautique) à Moscou : pavillon national labellisé UBIFRANCE, en partenariat avec le GIFAS (19 entreprises exposantes).
- Partenariat de la 1^{re} édition du « Trophée International Preven's » au Golf de Bussy-Guermantes.



NOVEMBRE

- Un **NOUVEAU LOGO** pour la CCI Seine-et-Marne.
- Forum Intelligence Économique (Marne-la-Vallée), en présence de M. Guillot, Préfet de Seine-et-Marne.
- Conférence-débat sur les enjeux et modalités de l'**ENQUÊTE PUBLIQUE DU SDRIF**, en partenariat avec la CRCI Île-de-France, le MEDEF et la CGPME.
- Visite de Luc Chatel, Secrétaire d'État chargé de la Consommation et du Tourisme, au CFA « Tourisme » (Provins).

DÉCEMBRE

- Réunion de sensibilisation « **PRÉVOIR ET MAÎTRISER LES RISQUES EN ENTREPRISE** », chez Schlumberger, à Vaux-le-Pénil, en partenariat avec Seine-et-Marne Développement et le SDIS 77.
- Participation à la « Soirée PLATO Roissy-Charles de Gaulle », portant sur l'avancement du réseau PLATO et les enjeux territoriaux de Roissy.

- Accompagnement du lancement, à Pontault-Combault, de la nouvelle **ASSOCIATION SEINE-ET-MARNAISE DE CHEFS D'ENTREPRISES ENTREPRENEURS DES PORTES DE LA BRIE** (EPB).

Faits marquants 2008

JANVIER

→ Réception au Sénat de Caroline Barriot, apprentie de l'École Hôtelière de Meaux (UTEC Meaux), pour la remise de son diplôme et de sa Médaille d'Or au Concours « Meilleur Apprenti de France »



FÉVRIER

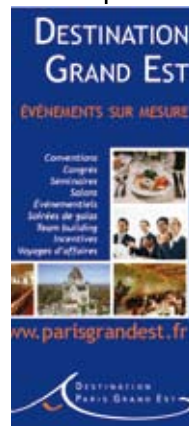
→ **INAUGURATION** à Avon de la Pépinière du Pays de Fontainebleau dans les locaux de l'INSEAD.

→ Lancement à Nangis du Guide « Professionnels du territoire du SMETOM, comment gérer vos déchets ? » diffusé à 5 000 exemplaires.

→ Lancement à Saint-Fargeau-Ponthierry du Club Tourisme d'Affaires « **DESTINATION PARIS GRAND EST.** »

MARS

→ 1^{re} édition de « **LA NUIT DE L'ORIENTATION** » à la Place des Métiers.



AVRIL

→ Forum annuel du Réseau « **TRANSMETTRE ET REPREDRE UNE ENTREPRISE EN SEINE-ET-MARNE** » à Melun : 6 entreprises primées au Concours « Reprendre et Réussir en Seine-et-Marne » et une représentation théâtrale interactive en 3 actes, « C'est décidé, je vends ma boîte ! » mettant en scène cédant et repreneur.

→ 1^{re} édition de « Destination PME » à la Place des Métiers en partenariat avec la CGPME et l'Union Départementale des PME 77.

→ Édition du premier numéro de **MagÉco**, le nouveau magazine d'informations trimestriel de la CCI Seine-et-Marne.



SEPTEMBRE

→ Les « **CONTES D'HOFFMANN** » au Château de Vaux-le-Vicomte, en partenariat avec Akoua : un opéra mis en scène par Julie Depardieu et Stéphan Druet.

→ **SEMAINE EUROPÉENNE DE L'UTEC** : 4^e édition des Eurotrophées, avec les écoles partenaires (Allemagne, Espagne, Italie), suivie de la Journée Européenne de l'Apprentissage, à Paris-Bercy, en présence du Président de la République (12 000 jeunes réunis).

OCTOBRE

→ Soutien du Club Invest 77 pour la **SOIRÉE DES BUSINESS ANGELS** à Melun-Villaroche, rassemblant partenaires du financement et de la création d'entreprises, élus, institutionnels et banquiers.

→ Conférence à Montereau en partenariat avec la DGCCRF et les CCI d'Île-de-France : « **LES RELATIONS FOURNISSEURS-DISTRIBUTEURS** ».

→ **CONFÉRENCE DE PRESSE** des Présidents des CCI d'Île-de-France : remise du rapport interconsulaire en faveur du développement économique du territoire de Roissy-Plaine de France.

→ Journées Régionales de l'Innovation et de l'Intelligence Économique (J2IE) à Marne-la-Vallée.

MAI

→ « Innovation et recherche à l'horizon 2020 » (Évry) : co-organisation, avec la CCI de l'Essonne, de la première réunion régionale des « États Généraux des CCI ».

→ Salon « **NATURE ET VÉNERIE EN FÊTE** » à Fontainebleau : mise à l'honneur, sur le stand de la CCI Seine-et-Marne, de l'offre touristique, du terroir et de l'artisanat d'art seine-et-marnais.



NOVEMBRE

→ **SALON DE L'EMBALLAGE** : organisation d'une mission sur la filière emballage avec l'accueil en Seine-et-Marne d'une délégation africaine.

→ 1^{re} « Soirée de la Création d'Entreprise » à Meaux.

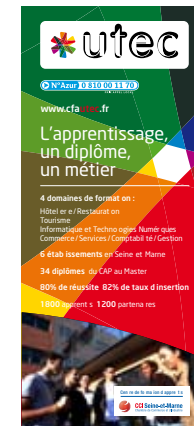
→ 10^e anniversaire de l'Observatoire Emploi-Formation CCI Seine-et-Marne / AGEFOS PME.

→ 4^e édition des « **TROPHÉES DU COMMERCE ET DES SERVICES** » à Marne-la-Vallée.

JUIN

→ **OBTENTION DE LA LABELLISATION** « Cité des Métiers de Seine-et-Marne » pour la Place des Métiers.

→ Lancement à Melun-Villaroche du Guide « Responsabilité civile et pénale du chef d'entreprise » diffusé à 15 000 exemplaires.



DÉCEMBRE

→ « **1^{er} FORUM INTERNATIONAL DE SEINE-ET-MARNE** » à Marne-la-Vallée : 178 visiteurs.

→ « **ÉTATS GÉNÉRAUX DES CCI** » 3 500 élus et collaborateurs de CCI rassemblés au Palais des Congrès de Paris pour réfléchir ensemble aux priorités du réseau dans les années à venir, en vue de répondre aux besoins des entreprises et des territoires.

JUILLET

→ **TOP FLY'IN TOUR** à l'Aérodrome Melun-Villaroche : pavillon CCI Seine-et-Marne / pôle de compétitivité ASTECH / Seine-et-Marne Développement, et 4 entreprises seine-et-marnaises de l'aéronautique.

→ Co-organisation de la 3^e édition « **CCIPRO** » (Rennes), journées d'échanges sur les pratiques professionnelles et les évolutions des métiers des CCI.



L'aménagement du territoire

Par le suivi des documents de planification et la participation aux débats publics, la CCI Seine-et-Marne entend faire valoir les intérêts de ses entreprises et promouvoir l'attractivité de son territoire.

AMÉNAGEMENT

LA CONTRIBUTION À LA RÉVISION DU SDRIF

Le Schéma Directeur de la Région Île-de-France (SDRIF) dessine l'avenir à l'horizon 2030.

Pour la première fois, les CCI franciliennes ont été associées au processus de concertation. En collaboration avec la Chambre Régionale de Commerce et d'Industrie de Paris Île-de-France, la CCI Seine-et-Marne a conduit différents travaux, afin de pouvoir émettre un avis et une contribution au texte, avant son adoption définitive.

NOS ACTIONS

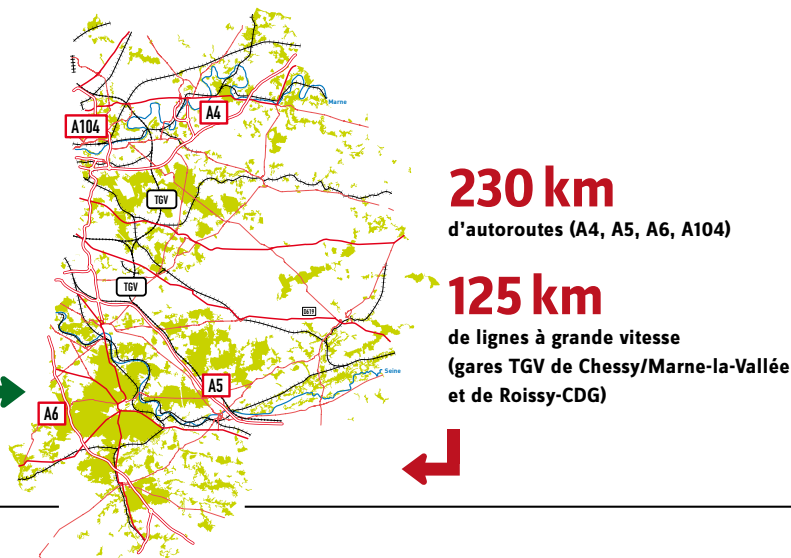
- L'analyse de la V2 du projet : note technique et fiche départementale de la CCI Seine-et-Marne.
- La participation à la rédaction de l'avis de la CCI Seine-et-Marne et des CCI de Paris Île-de-France, autour de 4 objectifs stratégiques : valoriser économiquement les territoires, mettre en œuvre des politiques territoriales sectorielles, adapter les infrastructures de déplacement, assurer la mise en œuvre du SDRIF.
- La présentation du projet aux CCI de l'Oise et de l'Yonne.
- La préparation et le suivi de l'enquête publique : contribution à la réalisation de la plaquette d'information.
- Les visites de certains lieux d'enquête pour faire le point sur la nature des observations.
- L'analyse des résultats de l'enquête publique, des avants-projets et du projet adopté le 25/09/2008 par le Conseil Régional d'Île-de-France.

L'ÉTUDE DE ROISSY-PLAINE DE FRANCE

Identifié par les CCI franciliennes comme Territoire Économique Majeur dans le cadre de leur contribution au SDRIF, Roissy-Plaine de France s'étend des portes de Paris jusqu'à Dammartin-en-Goële et Survilliers, entre la RN2 et la RN17. À cheval sur 3 départements (Seine-Saint-Denis, Val-d'Oise et Seine-et-Marne), ce territoire représente 10 % du PIB de l'Île-de-France.

NOS ACTIONS

- L'élaboration, en collaboration avec les CCI de Paris et de Versailles Val-d'Oise-Yvelines, d'un rapport interconsulaire, « Roissy-Plaine de France : une ambition partagée pour un territoire d'exception » : diagnostic économique, préconisations pour les Pouvoirs Publics et initiatives proposées par les CCI, visant à favoriser le développement économique du territoire.
- La participation à la création d'une Conférence Permanente Interconsulaire (CPI) pour le territoire de Roissy-Plaine de France, interlocuteurs des Pouvoirs Publics dans les débats sur le sujet.
- Un travail intervenant dans le cadre de la CPI, portant d'une part sur la fédération des principaux parcs d'activités existants, ou en devenir, autour d'une charte de qualité commune, et d'autre part sur la requalification des zones d'activité.



LE SUIVI DES DOCUMENTS DE PLANIFICATION

La Loi SRU n°2000-1208 du 13/12/2000 a remplacé le Plan d'Occupation des Sols (POS) par le Plan Local d'Urbanisme (PLU).

Élaboré à l'initiative de la commune, le PLU est l'expression de son projet urbain pour 10 ans et le document de référence pour le devenir de ses terrains.

NOS ACTIONS

- Le suivi de l'ensemble des procédures, l'organisation de la représentation consulaire, l'information et le recueil des demandes des ressortissants, l'analyse de chaque document et la préparation des avis à émettre pour la CCI.
- En 2007 : 32 PLU reçus pour avis par les collectivités locales (22 avis favorables émis sans remarques et 10 avec remarques).
- En 2008 : 24 communes ont prescrit leur PLU / 6 communes ont arrêté leur PLU / 30 communes ont approuvé leur PLU / 6 communes ont réalisé une carte communale / 53 communes ont mis à enquête publique leur PLU pour modification / 23 communes ont mis à enquête publique leur PLU pour une révision simplifiée.

L'ÉTUDE SUR LES ZONES D'ACTIVITÉS ÉCONOMIQUES (ZAE)

Issu d'une méthodologie basée sur l'exploitation des documents d'urbanisme locaux, l'Observatoire des ZAE de la CCI Seine-et-Marne est un outil exhaustif et permanent qui permet de recenser et de cartographier l'ensemble des zones d'activités sur le territoire.

NOS ACTIONS

- La détermination, à travers les PLU et en lien avec la DDE, du périmètre du foncier économique à intégrer dans la base de données ZAE.
- Sur 514 communes, on compte :
 - 121 communes sans zonages uniquement économiques
 - 602 ZAE (dont 62 ZAE multi-communales) avec zonages économiques, représentant 13 894 hectares soit 2,35% de la superficie départementale.

Rapport Roissy-Plaine de France

1300 chefs d'entreprise interrogés

19 préconisations et 18 initiatives proposées

COMMISSION AMÉNAGEMENT DU TERRITOIRE



Président : Pierre Vitte
Vice-Président : Bertrand Boissier

Rôle : analyser et émettre des avis sur les documents et dossiers de planification et d'aménagement du territoire

- Principaux travaux :
- Plans Locaux d'Urbanisme (PLU), Schémas de Cohérence Territoriale (SCOT), Schéma Directeur de la Région Île-de-France (SDRIF)
 - Rapport interconsulaire de Roissy-Plaine de France
 - Plan de Déplacements d'Entreprises (PDE)
 - Projet d'implantation d'une centrale électrique
 - Grand Paris
 - Melun-Villaroche

FOCUS ÉVÉNEMENTS

⊕ Mobilisation des Présidents pour Roissy

(le 03/10/2008 à Paris)
Dans le cadre d'une conférence de presse, les Présidents des CCI de Paris, Seine-et-Marne et de Versailles Val-d'Oise / Yvelines ont rendu public, en 2008, le fruit de leur réflexion commune engagée un an auparavant : un rapport interconsulaire en faveur du développement économique de Roissy-Plaine de France.

⊕ Conférence SDRIF, avec la CRCI, le MEDEF et la CGPME

(le 14/11/2007)
Conférence-débat sur les enjeux et modalités de l'enquête publique du SDRIF à destination des entreprises seine-et-marnaises : 30 participants.

PERSPECTIVES 2009...

Mise en œuvre de 6 initiatives du rapport interconsulaire de Roissy-Plaine de France ■ Suivi du débat sur le Grand Paris et de la mission de Christian Blanc, Secrétaire d'État chargé du Développement de la Région Capitale ■ Participation aux travaux du PDE de la Région Île-de-France, rédaction de préconisations ■ Suivi des OIN (Opération d'Intérêt National) de la Région Île-de-France et de leurs évolutions ■ Intégration de la réforme sur l'urbanisme commercial, appui aux collectivités ■ Partenariat avec la DDEA (révision du Schéma de Cohérence Territoriale de Marne, Brosse et Gondoire) ■ Lancement d'études d'impact économique sur 4 projets d'infrastructures en Seine-et-Marne.

Contact :
Françoise d'Hondt
Directeur Information Économique
Tél. 01 64 11 80 88
Mail francoise.d'hondt@seineetmarne.cci.fr

L'information économique et la prospective

Experte en information économique, la CCI Seine-et-Marne développe des outils d'aide à la décision à destination des entreprises, des collectivités, des partenaires publics et de ses services internes.

LES OBSERVATOIRES ET LA CARTOGRAPHIE

Liées au système d'information de la CCI Seine-et-Marne, ces missions sont réalisées sous plusieurs formes : mise à disposition de l'information de base, diffusion pour une recherche spécifique, analyse et production expertes d'information (données économiques, études, cartographie, extractions de fichiers, analyses territoriales et/ou socio-économiques...).

NOS ACTIONS

- Des prestations pour les entreprises et les créateurs : zooms économiques territoriaux (secteurs d'activités, évolution, concurrence, tendances de consommation, zones de chalandise...).
- Des études économiques et des Observatoires créés pour les collectivités et partenaires publics : Réserve de Biosphère de Fontainebleau, Communauté d'Agglomération de Marne-et-Gondoire, Datagora, GIP Sud 77, Club Logistique 77, DDE 77, Maisons de l'Emploi (Sénart, Montereau - Sud 77, Est 77, Nord Ouest 77, Melun Val-de-Seine).
- Des enquêtes pour l'Observatoire Emploi-Formation CCI Seine-et-Marne / AGEFOS PME, en collaboration avec la Direction Emploi-Formation de la CCI : zooms sur Val d'Europe, Val Maubuée et Sénart.
- Des contributions aux études des Directions internes Commerce-Tourisme (communes de Torcy, Compans, Bussy-Saint-Georges, Montereau, Chelles, Provins) et Industrie-Commerce International (Communauté de Communes de la Brie Nangissienne, territoire de Sénart).
- Les travaux de mise en place de l'Observatoire des Comportements et des Lieux d'Achats en Seine-et-Marne (OCLA), en lien avec la Direction Commerce-Tourisme de la CCI
- L'édition d'un Panorama Économique Départemental en 3 000 exemplaires.

→ La gestion du système d'information économique de la CCI et du système d'information géographique : 70 000 établissements seine-et-marnais géolocalisés.

→ Des études et des présentations en réunions pour les manifestations des services de la CCI.

LA VEILLE ET L'INTELLIGENCE ÉCONOMIQUE

Associés à l'ensemble des travaux d'information économique et de prospective, ces services sont mis en œuvre afin d'enrichir la réflexion et l'analyse. Ils s'appuient sur la collecte et la diffusion d'informations auprès de sources multiples.

NOS ACTIONS

- L'application du programme « Enterprise Europe Network », avec la Direction Industrie-Commerce International de la CCI : rédaction de newsletters, veille sur l'Union Européenne, gestion d'outils de recherche de partenariats d'affaires.
- La mise au point d'un programme d'intelligence économique : conférences et ateliers, recrutement d'un collaborateur dédié.
- Des contributions aux groupes de travail « Intelligence Économique » de l'ACFCI : veille spécifique sur les thèmes de la grippe aviaire et du risque de pandémie grippale pour l'ensemble du réseau consulaire.
- La participation à la Commission Départementale d'Intelligence Économique présidée par Michel Guillot, Préfet de Seine-et-Marne, avec pour principaux travaux :
 - présentation des résultats de l'enquête menée dans le cadre de l'Observatoire Emploi-Formation CCI Seine-et-Marne / AGEFOS PME, sur l'appropriation de l'intelligence économique par les entreprises et leurs attentes en la matière
 - formation pilote des Pouvoirs Publics à l'intelligence économique, à la demande du Préfet de Seine-et-Marne (partenariat INHES, ACFCI).



49

études pour les créateurs et entrepreneurs

445

chefs d'entreprise ou créateurs reçus

27

études sectorielles et territoriales

320

supports d'information économique et ouvrages commercialisés

66

newsletters et notes de conjoncture

FOCUS ÉVÉNEMENTS

📍 Journées Régionales de l'Innovation et de l'Intelligence Économique (octobre 2008 à Marne-la-Vallée)

📍 Conférence sur le développement durable (le 9/06/2008 à Marne-la-Vallée) : 60 participants.

📍 Conférence sur le marché des seniors (Marne-la-Vallée) : 50 participants.

📍 Forum « Intelligence Économique » (le 13/11/2007 à Marne-la-Vallée) : 80 participants.

📍 « Les rencontres de l'entreprise » (le 25/10/2007 à Melun) : animation de 2 ateliers sur les thèmes de l'attractivité du département et des mutations économiques.

📍 Congrès Annuel de l'Union des Maires de Seine-et-Marne (le 12/10/2007 à Melun) : co-animation d'une table ronde sur le thème de l'appui au commerce et aux collectivités (50 élus et représentants de collectivités participants).

📍 Salons AIRE (le 15/03/2007 à Serris, le 10/04/2008 à Provins).

LE PORTAIL INFOECO 77

Mis en ligne en 2006, l'extranet <http://infoeco77.seineetmarne.cci.fr> donne accès aux informations des Observatoires de la CCI Seine-et-Marne. Le site regroupe cartographies, indicateurs économiques et conjoncturels, permettant d'analyser l'activité d'un territoire et d'en étudier les évolutions dans le temps.

NOS ACTIONS

- L'ouverture du portail aux abonnés externes.
- Le développement de nouvelles fonctionnalités (dont l'appli cartoeo77).

LA BASE DE DONNÉES « ENTREPRISES » DE LA SEINE-ET-MARNE

Le fichier consulaire de la CCI Seine-et-Marne est quotidiennement mis à jour et qualifié par des sources externes. C'est une base de mesure de la concurrence et des clients des entreprises, et un outil de marketing direct efficace.

NOS ACTIONS

- L'intégration de la nomenclature d'activité (NAF) pour une mise aux normes européennes.
- L'intégration automatique des données relatives aux liquidations judiciaires et procédures collectives, dès leur publication.
- Le renouvellement de la coproduction au réseau national de « L'annuaire des entreprises de France ».
- Le développement de partenariats externes.

INFOECO 77

près de **3 200** visites par mois pour près de 10 000 pages vues

3 900 informations sélectives diffusées dans 16 domaines

40 700 mises à jour annuelles de la base de données « Entreprises »

584 extractions de fichiers CA de 258 550 € HT

1,71% de taux global de retours postaux (NPAI) sur les fichiers d'entreprises

PERSPECTIVES 2009...

Exploitation et publication des données de l'OCLA ■ Nouveau programme de sensibilisation des entreprises à l'intelligence économique, accompagné d'un centre de ressources dédié ■ Développement du programme « Enterprise Europe Network » ■ Poursuite de la démarche de partenariat avec les acteurs publics ■ Développement et enrichissement des observatoires économiques.

Contact :
Françoise d'Hondt
Directeur Information Économique
Tél. 01 64 11 80 88
Mail francoise.d'hondt@seineetmarne.cci.fr

L'appui au dynamisme du commerce local



L'appui à l'animation du territoire et à la valorisation des entreprises se traduit par un engagement, au quotidien, aux côtés des commerçants, des associations et des collectivités locales.

COMMERCE

L'APPUI AUX ASSOCIATIONS

Les chargés de missions de la CCI participent à la création, à la vie et au développement des associations de commerçants, partenaires essentiels de la dynamique du commerce de proximité.

NOS ACTIONS

- 5 associations suivies : accompagnement technique ou financier de 20 animations, avec une enveloppe de 15 000 €.
- 2 rencontres de présidents d'associations : 30 participants à Avon (animation des associations et managers de centre-ville, chèques-cadeaux), 25 participants à Émerainville (partenariat CCI / collectivités / associations de commerçants).

LES PARTENARIATS AVEC LES COLLECTIVITÉS

Créés à l'initiative de la Chambre, en partenariat étroit avec les collectivités, les associations de commerçants sédentaires et non sédentaires, les Chambres de Métiers et de l'Artisanat et les Offices du Tourisme, les Comités Locaux du Commerce et de l'Artisanat (CLCA) constituent des espaces de rencontres, de débat et de montage de projets. Ils fonctionnent à Melun, La Ferté-sous-Jouarre, Provins, Saint-Fargeau-Ponthierry, Le Mée-sur-Seine, Ozoir-la-Ferrière et Fontainebleau (depuis 2007).

NOS ACTIONS

- Des dossiers FISAC pour obtenir des aides financières de l'État sur des projets de redynamisation du commerce.
- Des projets d'études de requalification urbaine, de redynamisation commerciale des animations.
- Un accompagnement des communes dans la définition des périmètres de préemption des fonds et baux commerciaux.
- Une mobilisation particulière auprès de la ville de Lésigny : mise à disposition de structures provisoires pour la reprise d'activités des commerçants du centre commercial de la ville, endommagé par un incendie.

LES ÉTUDES

Outils d'analyse et de stratégie pour les collectivités, réalisées en collaboration avec les commerçants locaux, les études permettent d'identifier les enjeux, forces, faiblesses et pistes de développement en matière de commerce (stratégie de développement commercial, de revitalisation, création d'un marché, évaluation du potentiel commercial d'un centre-ville...).

NOS ACTIONS

- Des travaux pour les Communautés d'Agglomérations du Pays de Meaux et de Melun Val-de-Seine, les communes de Chelles, Provins, Mitry-Mory, Torcy, Vaires-sur-Marne.
- Des études de projets sur des commerces multi-services ruraux à Compans, Congis-sur-Thérouanne, Maisoncelles-en Brie.
- Une étude sur les opportunités de développement commercial du centre-ville de Provins (diagnostic d'une vingtaine de postes de produits, cartographie des commerces, calcul des marchés potentiels, préconisations), suivie d'une convention CCI / Ville sur la recherche d'enseignes et de nouveaux commerces (avec, dans ce cadre, l'obtention pour Provins du Prix « Procos Centre-Ville 2009 ») et d'un plan local d'actions pour la reprise-transmission de commerces.

— 3 800
— commerçants rencontrés
— sur le terrain
— 164
— commerçants et associations
— de commerçants primés
— 434
— entreprises et 18 villes
— labellisées 6A

6 000
enquêtes
consommateurs
et 150 000 €
de budget pour
l'OCLA

COMMISSION COMMERCE ET SERVICES AUX PARTICULIERS



Co-Présidents : Christian Boulet et Dominique Mocquax

Rôle : suivre et donner son avis sur les projets de la Direction Commerce avant présentation au Bureau des Elus

Principaux travaux :

- Préparation de la mise en place d'un OCLA, Observatoire des Comportements et des Lieux d'Achats en Seine-et-Marne, qui permettra, dès 2009, de fournir des éléments d'analyse et de prospective sur les comportements d'achats des consommateurs en Seine-et-Marne
- Veille réglementaire sur l'urbanisme commercial et les impacts sur l'action des CCI en matière de commerce (rapport Attali, rapport du Crédoc, travaux de la Commission Charié, LME), rédaction de propositions pour la Commission Régionale « Commerce »
- Jury des « Trophées Départementaux du Commerce et des Services »

L'URBANISME COMMERCIAL

71 projets de création ou d'extension de grandes surfaces ont fait l'objet d'un rapport technique en vue du passage en Commission Départementale d'Équipement Commercial (CDEC). Chaque dossier est étudié en lien avec les associations de commerçants et les collectivités concernées, afin de veiller au respect des équilibres entre les différentes formes de commerce, en place ou à venir.

LA CHARTE QUALITÉ 6A

La CCI Seine-et-Marne a développé avec ses partenaires (Chambres de Métiers et de l'Artisanat Nord et Sud 77, Mutuelle Bleue, Seine-et-Marne Développement, Comité Départemental du Tourisme 77) une démarche qualité d'accueil et de service adaptée aux commerçants, artisans, prestataires de services et opérateurs touristiques. En vigueur depuis 2002, la Charte 6A obéit à 6 principes fondamentaux : Accueil physique des clients, Affichage, Appui au client, Assistance, Attractivité, Animation.

NOS ACTIONS

- 2 nouvelles villes « chartées » : Lagny-sur-Marne (54 adhérents) et Bourron-Marlotte (23 adhérents).
- Des opérations de communication : « cabas durables » à Lagny-sur-Marne, « chèques-cadeaux » à Bourron-Marlotte, « Noël » à Combs-la-Ville et La Ferté-Gaucher, « animations marché » à Ozoir-la-Ferrière.
- Un espace dédié ouvert sur le site Internet de la CCI Seine-et-Marne.

PERSPECTIVES 2009...

Évolution des métiers du commerce (Livre Blanc de l'ACFCI) ■ Accompagnement renforcé des collectivités et des commerçants : CLCA, études d'opportunités de développement commercial (Coulommiers, Fontainebleau, Meaux, Pontault-Combault), observatoires locaux du commerce (Provins, Fontainebleau, Meaux), recherche d'enseignes et de nouveaux commerces ■ Lancement de l'OCLA.

APPUI AU COMMERCE LOCAL

Actions locales de la CCI Seine-et-Marne (partenariats avec les associations de commerçants, animation des Comités Locaux du Commerce et de l'Artisanat, études et dossiers FISAC) :

Dammartin-en-Goële, Mitry-Mory, Trilport, Meaux, Esbly, La Ferté-sous-Jouarre, Crécy-la-Chapelle, Coulommiers, La Ferté-Gaucher, Chailly-en-Brie, Chelles, Thorigny-sur-Marne, Lagny-sur-Marne, Bailly-Romainvilliers, Bussy-saint-Georges, Torcy, Pontault-Combault, Roissy-en-Brie, Ozoir-la-Ferrière, Lésigny, Tourman-en-Brie, Brie-Comte-Robert, Mormant, Nangis, Provins, Bannost-Villegagnon, Sénart, Le Mée-sur-Seine, Melun, Vaux-le-Pénil, La Rochette, Dammarie-lès-Lys, Saint-Fargeau-Ponthierry, Bois-le-Roi, Samois-sur-Seine, Fontainebleau, Bourron-Marlotte, Moret-sur-Loing, Montigny-sur-Loing, Montereau-Fault-Yonne, Bray-sur-Seine, Nemours, Souppes-sur-Loing

Contact :

Corinne Retaud-Bianchini
Directeur Commerce-Tourisme
Tél. 01 64 52 69 34
Mail corinne.retaud-bianchini@seineetmarne.cci.fr

FOCUS ÉVÉNEMENTS

⊕ Les « Trophées du Commerce et des Services » (2 éditions) : 125 commerces et associations de commerçants mis à l'honneur. Organisés chaque année depuis 4 ans, les Trophées récompensent, à travers différentes catégories, le professionnalisme et l'engagement de nos commerçants-artisans, ainsi que le dynamisme des associations, dans les centres-villes et centres-bourgs.

⊕ Congrès Annuel de l'Union des Maires de Seine-et-Marne (le 12/10/07 à Melun) : co-animation d'une table ronde sur le commerce (50 élus et représentants de collectivités participants).

⊕ Concours « Commerce » des « Villes et Villages Illuminés » (2 éditions) : 39 commerçants récompensés.

⊕ 5^e anniversaire de la Charte 6A (le 12/02/07 à Pontault-Combault) : 110 invités et partenaires.

La valorisation de l'offre touristique

Avec ses partenaires, la CCI Seine-et-Marne accompagne et conseille les prestataires touristiques, les cafés-hôtels-restaurants et les porteurs de projets, dans le cadre de ses missions territoriales.



Plus de **15 millions** de visiteurs accueillis chaque année



2 573 établissements exerçant une activité touristique



2^e capacité hôtelière d'Île-de-France après Paris

- 4 principaux sites :
- Disneyland Resort Paris,
- Château de Fontainebleau,
- Domaine de Vaux-le-Vicomte,
- Cité Médiévale de Provins
- 640 monuments protégés
- 227 sites classés
- 25 adhérents au Club
- Paris Destination Grand Est -
- Dotation CCI de 20 000 €

L'APPUI AUX PROJETS

La CCI a renforcé l'équipe de sa Direction Tourisme, courant 2008, en recrutant un expert en développement touristique. Ses missions vont lui permettre de déployer les actions prioritaires de la Chambre en matière de tourisme.

NOS ACTIONS

- Les conventions de partenariats avec le Comité Départemental du Tourisme de Seine-et-Marne (CDT 77) et le Groupement des Professionnels de l'Industrie Hôtelière (GPIH).
- L'Observatoire Départemental du Tourisme (association à la communication).
- Le développement du Club Tourisme d'Affaires.

LE TOURISME D'AFFAIRES

Lancé en février 2008, en partenariat avec le Comité Départemental du Tourisme 77, le Groupement des Professionnels de l'Industrie Hôtelière, Seine-et-Marne Développement et l'Union Départementale des Offices du Tourisme, le Club Destination Paris Grand Est remplit 2 missions principales :

- Créer et promouvoir une destination identifiée et valorisée par sa proximité de Paris, pour les séminaires, congrès, conventions, incentives,...
- Développer des courants d'affaires pour les entreprises seine-et-marnaises.

Le Club s'appuie sur un réseau de professionnels reconnus du tourisme d'affaires (hôtels-restaurants, agences événementielles, transporteurs, traiteurs, offices du tourisme, réceptifs...), sélectionnés pour l'exigence de leur qualité de service. Pour répertorier ses adhérents, et promouvoir ses activités, le Club dispose d'un site Internet référencé : www.parisgrandest.fr.

Animé par un comité de pilotage qui sera mis en place en 2009, le Club aura à déterminer son plan d'action et de communication.

LES ÉTUDES

Qu'il s'agisse d'un projet ou d'une stratégie de développement local, d'une valorisation de l'offre touristique, les études permettent de répondre aux problématiques des collectivités et des entreprises.

NOS ACTIONS

- La réalisation d'une pré-étude de faisabilité pour un projet de pôle de loisirs mécaniques sur l'aérodrome de La Ferté-Gaucher : ouverture d'AÉROSPHALTE en 2008.
- L'étude des potentialités de développement de vente de produits du terroir de Seine-et-Marne dans des boutiques de centre-ville : projet poursuivi et développé à l'échelle de l'Île-de-France.
- La réalisation d'une étude sur le développement du tourisme équestre pour le Parc Naturel Régional du Gâtinais Français, étendue par la suite à l'ensemble du territoire du pôle touristique Sud Seine-et-Loing.

COMMISSION TOURISME



Président : Joël Teinturier

Rôle : suivre et valider les projets de la Direction Tourisme en lien avec les partenaires : CDT 77, GPIH, Offices du Tourisme

Principaux travaux :

- Collaboration renforcée avec le CDT 77 à travers l'Observatoire Départemental du Tourisme, auquel la CCI collabore très étroitement (association aux parutions et conférences de presse), et la création d'une destination dédiée au Tourisme d'Affaires en Seine-et-Marne
- Groupe de travail autour du lancement du Club Paris Destination Grand Est

LA PROMOTION DES ENTREPRISES ET DES TERRITOIRES

Dans le cadre de son travail en réseau avec les différents acteurs du tourisme, la CCI contribue à valoriser les entreprises du secteur, à promouvoir les richesses du patrimoine et du terroir seine-et-marnais, et à développer l'attractivité touristique de la destination « Seine-et-Marne ».

NOS ACTIONS

- L'accompagnement à la création du réseau « Tourisme et Terroir des 2 Morins », rassemblant les offices du tourisme, les municipalités et intercommunalités des cantons de La Ferté-sous-Jouarre, Rebais et La Ferté-Gaucher : audition de 20 prestataires permettant de créer une offre de produits touristiques, une brochure promotionnelle et un site Internet dédié (www.2t2m.com).
- Le mécénat culturel : collaboration avec le Château de Fontainebleau pour l'organisation d'une réunion de présentation des avantages fiscaux liés au mécénat culturel, pour les entreprises souhaitant participer au développement du patrimoine culturel local ; le Château de Fontainebleau a ainsi pu acquérir un tableau du peintre dit « L'Albane », classé Trésor National.
- Le partenariat d'événements : diffusion d'une offre spéciale « entreprises » pour les Opéras en Plein Air de Vaux-le-Vicomte (« Le Barbier de Séville », en 2007, et « Les Contes d'Hoffmann », en 2008).
- La promotion du patrimoine et de la gastronomie : dotations des concours « Trophées du Commerce et des Services » et « Villes et Villages Illuminés » avec la remise, aux commerçants lauréats, d'entrées sur des sites touristiques, de paniers du terroir, de repas dans des restaurants de Seine-et-Marne.

FOCUS ÉVÉNEMENTS

« Nature et Vénérerie en Fête »

(les 31/05/08 et le 01/06/08 à Fontainebleau)

L'hippodrome du Grand Parquet a servi de cadre au plus grand rassemblement sur la nature et la vénérerie d'Île-de-France, qui a reçu plus de 20 000 visiteurs. À cette occasion, l'offre touristique, le terroir et l'artisanat d'art seine-et-marnais ont été mis à l'honneur sur le stand de la CCI Seine-et-Marne. Un espace d'exposition de 50 m² qui a accueilli gracieusement, 2 jours durant, producteurs et artisans d'art, ainsi qu'une permanence des Offices du Tourisme du département, lesquels ont présenté les sites touristiques et les festivals de l'été. Les visiteurs ont également pu apprécier le savoir-faire des apprentis du CFA UTEC Hôtellerie-Restauration, venus proposer des dégustations. Une idée simple et réussie pour réunir tous les acteurs et promouvoir les saveurs !



PERSPECTIVES 2009...

Développement du Club Destination Paris Grand Est (participation au Bedouk 2009, salon de référence du tourisme d'affaires) ■ Accompagnement des professionnels dans la mise en place du nouveau classement national hôtelier, en partenariat avec le Groupement des Professionnels de l'Industrie Hôtelière ■ Candidature de la CCI Seine-et-Marne avec la CCI de Paris pour être tête de réseau de la filière Tourisme / Congrès du Schéma Régional de Développement Économique (budget : 500 000 €).

Contact :

Corinne Retaud-Bianchini
 Directeur Commerce-Tourisme
 Tél. 01 64 52 69 34
 Mail corinne.retaud-bianchini@seineetmarne.cci.fr

La création, transmission et reprise d'entreprises



De l'idée au projet, de la création à la transmission, le créateur / repreneur est informé et accompagné par les conseillers de la CCI Seine-et-Marne, à chaque étape clé de sa nouvelle entreprise.

CRÉATION-REPRISE

L'ACCOMPAGNEMENT À LA CRÉATION

Les «Espaces Entreprendre» de la CCI Seine-et-Marne sont homologués* pour accueillir, orienter, conseiller et accompagner tous les créateurs : aide à la conception du projet, élaboration du business plan, proposition de formations, recherche d'une implantation, appuis aux financements et aux formalités, suivi du développement...

NOS ACTIONS

- Un renforcement de l'information : 106 réunions d'informations générales avec 1989 porteurs de projets, 2 réunions sur les services à la personne avec 96 porteurs de projets, 40 permanences avec les experts-comptables pour 116 porteurs de projets.
- Une nouvelle offre de formations à la création, au management et à la gestion d'entreprise : 31 sessions du stage «5 Jours pour Entreprendre» avec 323 participants et 12 journées de formation «Nouveaux Dirigeants» avec 75 participants.
- Des accompagnements individuels spécifiques pour l'analyse et la faisabilité de projets portés par :
 - des demandeurs d'emplois (Évaluation Préalable à la Création ou Reprise d'Entreprises) : 269 rendez-vous, 99 dossiers clos
 - des personnes handicapées (Convention AGEFIPH) : 181 rendez-vous, 41 dossiers clos.
- Un accès aux réseaux pour le partage d'expériences : signature d'une convention de partenariat avec le Club des Créateurs et Repreneurs d'Entreprises, Synaction, pour la mise en place en juin 2008 de réunions d'informations à Meaux (3^e jeudi du mois), en complément de celles de Melun (1^{er} jeudi du mois) : 28 réunions avec 910 participants.

L'ACCUEIL EN PÉPINIÈRES D'ENTREPRISES

Créée en 1987 à la Cité Descartes, la Pépinière d'Entreprises Innovantes de Marne-La-Vallée offre aux créateurs d'entreprises de hautes-technologies un hébergement (modules évolutifs de 20 m² à 60 m² ou domiciliation), des services partagés (standard, courrier, reprographie, secrétariat, salles de réunions,...) et un accompagnement personnalisé (création, financement, innovation).

NOS ACTIONS

- L'accueil de 26 porteurs de projets et la domiciliation de 26 entreprises, soit 80 emplois.
- L'ouverture d'une nouvelle Pépinière à Fontainebleau (le 08/02/08) : un projet partenarial conduit dans le cadre de l'Association Pays de Fontainebleau Entreprises, entre la CCI Seine-et-Marne (qui en assure l'animation), la Communauté de Communes de Fontainebleau-Avon, le Conseil Général 77, le MEDEF, l'INSEAD, l'ESIGETEL et l'École des Mines. À fin 2008, 6 entreprises innovantes l'ont déjà choisi comme lieu de résidence.

Formalités

457

certificats Chamber Sign délivrés (y compris renouvellements)

24 066 dossiers traités par le CFE dont 6 003 pour des créations

Création

1 955

entretiens individuels

+ **9 454** entretiens téléphoniques

+ **9 274** rendez-vous

COMMISSION CRÉATION, REPRISE ET TRANSMISSION D'ENTREPRISES



Président : Jean-Charles Herrenschmidt
Vice-Président : André-Paul Guerrier

Rôle : promouvoir la dynamique de la création-reprise-transmission d'entreprises en Seine-et-Marne et accompagner les projets

Principaux travaux :

- Renforcement des moyens de suivi et d'accompagnement des porteurs de projets
- Mise en réseau des partenaires et des entreprises
- Développement des financements
- Propositions d'actions de communication

Pépinière d'Entreprises Innovantes (depuis 1987)

206 entreprises accueillies
85 % de taux de pérennité
700 emplois créés

NSMI (depuis 1998)

2 245 personnes accueillies et orientées
402 dossiers présentés en Comité d'Agrément
274 avis favorables sur les dossiers
274 prêts d'honneur octroyés à **244** entreprises pour un montant total de 1 925 919 euros
508 emplois créés
84 % de taux de pérennité à 3 ans

Reprise-Transmission

311 entretiens avec des cédants
677 entretiens avec des repreneurs
106 transmissions effectives représentant **398** emplois
4 Bulletins d'Opportunités par un regroupant près de **200** annonces Bilan à 2 ans du Réseau
« Transmettre et Reprendre une entreprise en Seine-et-Marne » : **391** opportunités, **102** entreprises reprises représentant **478** emplois

L'APPUI DE LA PLATE-FORME NORD SEINE-ET-MARNE INITIATIVES (NSMI)

Association Loi 1901 créée en 1997, Nord Seine-et-Marne Initiatives est l'une des 242 Plates-Formes d'Initiatives du réseau France Initiative. NSMI a pour mission de favoriser la création ou reprise d'entreprises par l'octroi de prêts d'honneur, sans intérêts ni garanties. Elle s'appuie sur l'expertise d'opérateurs techniques tels que la CCI Seine-et-Marne. Entre 2005 et 2008, le nombre de prêts accordés est passé de 23 à 55, pour un montant qui a évolué de 153 K€ à 410 K€.

L'ACCOMPAGNEMENT À LA TRANSMISSION-REPRISE

Aux côtés d'un ensemble de partenaires, la CCI Seine-et-Marne intervient pour aider le dirigeant à anticiper et préparer la transmission de son entreprise : informations, formations, entretiens individuels, consultations d'experts, études et diagnostics, accompagnement personnalisé, recherche ciblée de repreneurs.

NOS ACTIONS

- Une volonté d'informer et de former les PME-PMI et les commerçants : 5 réunions d'information « Les 10 étapes d'une reprise » avec 49 participants, 14 réunions sur « La reprise d'un fonds de commerce » avec 113 participants, 3 sessions de formation « 5 Jours pour Reprendre » avec 24 participants.
- Un rapprochement facilité entre cédants et repreneurs avec le dispositif partenarial « Passer le Relais » : 57 dossiers « Cédant PME-PMI », 43 dossiers « Cédant Fonds de Commerce », 50 dossiers « Repreneur PME-PMI », 5 dossiers « Repreneur Fonds de Commerce ».
- L'animation du Réseau « Transmettre et Reprendre une entreprise en Seine-et-Marne » (constitué en mars 2005, le réseau fédère les principaux acteurs seine-et-marnais ayant pour mission d'informer et d'accompagner les cédants et repreneurs d'entreprise) :
 - accueil de 9 nouveaux partenaires, portant le nombre total de membres de 18 à 27
 - organisation de 4 Carrefours de la Transmission et Reprise d'entreprises (56 offres de cession, 18 repreneurs potentiels), avec un Concours « Reprendre et Réussir en Seine-et-Marne » (6 entreprises primées) et 60 rendez-vous individuels avec des experts (avocats experts-comptables, notaires...).

FOCUS ÉVÉNEMENTS

⊕ **1^{re} « Soirée de la Création d'Entreprise »** à Meaux (le 20/11/08) : accueil de 140 visiteurs qui ont pu bénéficier de 3 conférences thématiques, d'un village de 24 partenaires et de 38 consultations d'experts.

⊕ Forums « Transmettre et Reprendre une entreprise en Seine-et-Marne » (4 éditions) : 492 participants cédants et repreneurs.

⊕ « Les Rendez-vous des créateurs » à la Pépinière d'Entreprises (2 éditions) : 50 porteurs de projets accueillis.

PERSPECTIVES 2009...

Ouverture d'un portail Internet pour le Réseau « Transmettre et Reprendre une entreprise en Seine-et-Marne » ■ Reconstitution des opérations « Forum Transmettre et Reprendre une entreprise en Seine-et-Marne » et « Soirée de la Création » ■ Mise en place de programmes spécifiques : CAP Entreprise, convention AGEFIPH, suivi des activités financées par le Fonds Social Européen (FSE).

Contact :
Bertrand Vincent
Directeur Industrie-Commerce International
Tél. 01 74 60 51 50
Mail bertrand.vincent@seineetmarne.cci.fr

* Labellisation au dispositif « Qualité Entreprendre en France » et agrément du Conseil Régional d'Île-de-France au titre de « Centre de Diagnostic Cap Entreprise »

Les services d'appuis aux entreprises

L'accompagnement des projets de développement des entreprises de l'Industrie et des Services passe par la maîtrise de la réglementation, le soutien à l'innovation et la prise en compte du développement durable.



INDUSTRIE-SERVICES

L'INFORMATION ET L'ASSISTANCE JURIDIQUE

Face à un environnement complexe, la CCI Seine-et-Marne organise des réunions de sensibilisation et ateliers de formation, propose des entretiens individuels et confidentiels avec des experts.

NOS ACTIONS

- La prévention des difficultés : 39 permanences avec les spécialistes du CIP (Centre d'Information sur la Prévention des entreprises en difficultés), avec 138 participants, dont un rendez-vous exceptionnel organisé pour les commerçants de Lésigny.
- Un programme de sensibilisation aux marchés publics :
 - 7 ateliers et réunions d'informations avec 84 participants
 - création et diffusion d'un CD-ROM « L'Indispensable des Marchés Publics ».
- La réalisation d'un guide pratique : « Responsabilité civile et pénale du chef d'entreprise », rédigé avec la contribution des avocats de Seine-et-Marne et la Fédération Française des Sociétés d'Assurance : réunion de lancement en juin 2008, à Melun-Villaroche, avec 90 participants ; diffusion à 30 000 exemplaires.

LA PROPRIÉTÉ INDUSTRIELLE

Protéger une marque, déposer un brevet, rechercher des partenaires techniques, trouver des financements : la CCI Seine-et-Marne guide les entreprises et les créateurs dans leurs projets.

NOS ACTIONS

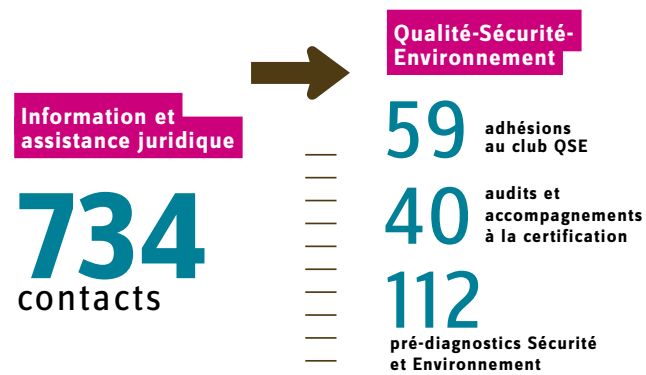
- Un accompagnement à l'innovation : 15 dossiers de recherche d'antériorité de marques ou de brevets ; 27 dossiers d'assistance aux dépôts de marques, dessins et modèles ; 5 pré-diagnostic ; 42 enveloppes Soleau.
- La signature, en avril 2007, d'une nouvelle convention avec l'INPI : promotion de la propriété industrielle auprès des PME-PMI par différentes actions (rendez-vous individuels, conférences, ateliers thématiques, accompagnements, pré-diagnostic, consultations gratuites avec des experts, forums...) : 336 rendez-vous individuels, 79 participants aux permanences d'informations, 381 participants aux interventions collectives.

L'ACCOMPAGNEMENT À LA QUALITÉ-SÉCURITÉ-ENVIRONNEMENT

De l'information sur les dernières évolutions à l'accompagnement jusqu'à la certification, la CCI Seine-et-Marne dispose d'un réseau d'appuis au service de la performance des entreprises.

NOS ACTIONS

- L'accompagnement du dispositif NADCAP pour l'aéronautique, en septembre 2007 : réunions d'information sous l'égide du GIFAS avec 141 participants, actions collectives avec le CETIM et la DRIRE.
- L'animation des « Matinées Prévention du 77 », en partenariat avec la CRAMIF : 12 conférences avec 192 participants.
- Le développement, en 2007, du programme « Prévoir et maîtriser les risques en entreprises », en partenariat avec le SDIS 77 (Service Départemental d'Incendie et de Secours) et Seine-et-Marne Développement, et avec le soutien de la Préfecture 77 : 8 réunions territoriales (Tourman-en-Brie, Ozoir-la-Ferrière, Avon, Mitry-Mory, Melun, Meaux, Sénart, Chelles) avec 131 dirigeants ; remise d'un Guide d'Auto-Diagnostic.
- La réalisation d'un guide pratique : « Professionnels du territoire du SMETOM, comment gérer vos déchets ? » : réunion de lancement à Nangis, en février 2008, avec 55 participants ; diffusion à 5 000 exemplaires.
- La valorisation des savoir-faire régionaux à travers la « Carte Interactive des Éco-Industries d'Île-de-France » : plus de 500 entreprises géo-localisées depuis décembre 2008 sur www.eco-industries-idf.fr, dont 60 en Seine-et-Marne.



FOCUS ÉVÉNEMENTS

« E-Conquête 2007 : les Premières Rencontres seine-et-marnaises de l'Internet et de l'Entreprise »

(Marne-la-Vallée, 17/09/07) : 3 conférences, 1 village de partenaires, 70 PME-PMI, 2 entreprises et 2 associations de commerçants primées pour leur site Internet, création d'un site web dédié (www.e-conquête.fr).

« Conférence Les relations fournisseurs-distributeurs »

(Montereau-Fault-Yonne, 6/10/2008), en partenariat avec la DGCCRF et les CCI franciliennes : 60 participants.

Les « Journées Régionales Qualité/Sécurité/Environnement » (2 éditions) : 10 conférences, 218 participants.

Salon Pollutec

(2 éditions) : 17 exposants sur le pavillon régional, 200 participants à la 2^e « Convention d'échanges régionale des éco-activités » (plus de 1 800 rendez-vous d'affaires programmés en 2008).

SEM@FOR 77 :

2 réunions d'informations sur le déploiement du réseau haut débit en Seine-et-Marne, avec 77 participants.

Bilan PM'up 2008 en Seine-et-Marne

53 entreprises candidates (sur 338 franciliennes)

32 entreprises lauréates (sur 180 franciliennes)

Plus de 4,6M€ d'aides potentielles sur 3 ans

COMMISSION ENVIRONNEMENT ET DÉVELOPPEMENT DURABLE



Président : Jean-Pierre Hubert
Vice-Président : Georges Saussine

Rôle : améliorer l'information, la formation et le conseil environnemental des entreprises de Seine-et-Marne

Principaux travaux :

- État des lieux des acteurs en présence et de leurs actions pour les entreprises
- Appui des entreprises dans la maîtrise de la réglementation environnementale
- Accompagnement des PME-PMI sur le pôle de compétitivité « Ville et Mobilité Durables » et la filière des éco-activités

COMMISSION INDUSTRIE ET SERVICES AUX ENTREPRISES



Président : André-Paul Guerrier
Vice-Président : Jacques Leloup

Rôle : suivre et contribuer au développement des activités de la CCI Seine-et-Marne en direction de l'Industrie et des Services

Principaux travaux :

- Dispositif « Prévoir et maîtriser les risques en entreprise »
- Responsabilité civile et pénale du dirigeant
- Programme de formation aux marchés publics
- Promotion de l'innovation

98 dossiers FRAC (investissement sur site, recherche de financements)

L'ACCOMPAGNEMENT DE PROJETS

Partenaire des entreprises et des collectivités, la CCI Seine-et-Marne intervient pour le développement du tissu économique et des territoires.

NOS ACTIONS

- L'animation du Groupement d'Employeurs (GDE 77), avec le soutien du FSE et de la DRIRE : mise à disposition de salariés à temps partagé ; 23 salariés, 58 TPE/PME adhérentes.
- La participation, depuis mars 2007, au Réseau PLATO Roissy-CDG avec les CCI de Versailles Val d'Oise / Yvelines et de Seine-Saint-Denis. Le principe : réunir 60 patrons de PME et 12 cadres-coachs dirigeants de grands groupes pour partager leurs expériences, à travers 4 groupes de travail thématiques.
- La gestion du dispositif régional PM'up 2008, un soutien technique et financier sur 3 ans pour les PME-PMI porteuses d'un projet à fort potentiel (création d'emplois, développement à l'international, innovation) :
 - approche des entreprises et réunion d'information (50 participants)
 - sélection pour le mandat du lot 12 « Territoires prioritaires Grande Couronne » de l'appel d'offres de la Région Île-de-France
 - instruction d'une partie des candidatures : 30 dossiers reçus, 25 diagnostics réalisés, 18 dossiers validés, 2,9M€ d'aides potentielles.
 - Des études pour les collectivités locales :
 - requalification de la ZI de Vaux-le-Pénil pour la Communauté d'Agglomération Melun Val-de-Seine, en janvier/février 2008
 - faisabilité de « Nangis Actipôle » pour la Communauté de Communes de la Brie Nangissienne, en février/mars 2008.
 - L'élaboration, en 2008, d'un catalogue unique de formations « Spécial Managers » : 38 modules (Management, QSE, International), 19 stages assurés, plus de 100 participants.

PERSPECTIVES 2009...

Développement des clubs et réseaux (innovation / propriété industrielle, QSE / développement durable) ■ Développement d'une fonction d'assistance à la gestion des zones d'activités ■ Reconstitution du dispositif PM'up ■ Accompagnement du développement du pôle de Melun-Villaroche (faisabilité d'un hôtel d'entreprises pour l'aéronautique, projet de Pépinière).

Contact :
Bertrand Vincent
Directeur Industrie-Commerce International
Tél. 01 74 60 51 50
Mail bertrand.vincent@seineetmarne.cci.fr

La promotion et le développement à l'international



La mission de développement à l'international repose sur la détection de PME-PMI à potentiel, l'accès facilité aux marchés étrangers, et sur des conseils personnalisés pour créer des courants d'affaires.

COMMISSION RELATIONS INTERNATIONALES



Président :
Manuel Moreau
Vice-Président :
Jean-Louis Rabourdin

Rôle : soutenir le développement international des PME seine-et-marnaises en renforçant les outils et les compétences

Principaux travaux :
- Contribution au Schéma Sectoriel International des CCI de Paris-Île-de-France
- Opération « Faîtes de l'International » (1^{er} forum international de Seine-et-Marne)
- Renforcement des actions à priorité sectorielle (aéronautique avec le GIFAS et le pôle ASTECH ; mécanique, avec le Comité Mécanique d'Île-de-France) et géographique (Europe, Afrique, Maghreb, PECO, Russie, Chine, Moyen-Orient, Inde)

L'INFORMATION ET L'ANIMATION INTERNATIONALES

Les conseillers de la CCI Seine-et-Marne informent les exportateurs, débutants ou confirmés, sur les dispositifs à mobiliser et les opportunités à saisir sur les marchés porteurs.

NOS ACTIONS

- Une information sur la réglementation et les formalités du commerce international :
 - 12 réunions sur la réglementation douanière (DEB, RITA) avec 113 participants
 - 32 permanences « Douane » : 141 rendez-vous individuels
 - 10 permanences « Coface / DRCE / Oséo / Ubifrance » : 52 rendez-vous individuels.
- Une information sur les marchés, leurs potentiels et conditions d'accès :
 - 3 journées-pays organisées avec les experts des CCIFE (Chambres de Commerce et d'Industrie Françaises à l'Étranger) : Europe (39 entreprises, 92 rendez-vous) ; Maghreb, Proche et Moyen Orient (31 entreprises, 67 rendez-vous)
 - 1 réunion « Russie » avec 12 entreprises
 - 2 conférences « Maghreb » avec 15 entreprises
 - Accueil d'une délégation chinoise.
- Un programme de formations adaptées sur la réglementation du commerce international :
 - 9 thématiques (cautions et garanties bancaires, incoterms, Douane, TVA,...)
 - 21 sessions, 114 participants.
- Le lancement, en 2008, d'une étude de besoins des entreprises exportatrices et importatrices : consultation annuelle reposant sur un fichier cible de 3 000 entreprises.

FOCUS ÉVÉNEMENTS

🕒 « 1^{er} Forum International de Seine-et-Marne » (Marne-la-Vallée, 2/12/2008), dans le cadre de l'opération régionale « Faîtes de l'International », initiée par les CCI de Paris Île-de-France :
- 1 village des partenaires avec 18 exposants
- 16 ateliers techniques et conférences « marchés »
- 27 experts-pays pour 219 rendez-vous individuels
- 178 visiteurs.

🕒 47^e Salon International de l'Aéronautique et de l'Espace du Bourget (18-24/06/2007) : coordination et animation nationales du pavillon d'exposition des 327 PME-PMI françaises fédérées sous le label « French Aerospace Suppliers ». Organisation de l'espace régional collectif, en partenariat avec le Conseil Régional d'Île-de-France, l'ARD et le réseau des CCI de Paris Île-de-France : 121 entreprises (dont 31 pour la Seine-et-Marne).

🕒 Salon du Midest (4-7/11/2008, Villepinte) : Pilotage, pour le compte de la Région Île-de-France, d'un espace d'exposition avec 36 PME-PMI, placé pour la première fois sous la bannière du Comité Mécanique d'Île-de-France (Plan Filière Mécanique).

Formalités internationales

6 071
visas

9 189
certificats d'origine

278
carnets ATA

Appuis individuels et collectifs

527
rendez-vous individuels

557
entreprises renseignées ou accompagnées

578 entreprises participant aux salons, conventions d'affaires et missions



→ En 2007/2008, 158 projets d'entreprises ont bénéficié de subventions du Conseil Régional IDF, du Conseil Général 77 ou d'UBIFRANCE, pour un montant total de 460 737 €

L'ANIMATION D'EXPORT-CLUB

Association Loi 1901 créée en 1981, le Club des Exportateurs de Seine-et-Marne a pour vocation de rassembler des dirigeants d'entreprises pour échanger des expériences, confronter des idées et promouvoir le commerce extérieur.

- 30 adhérents
- 7 réunions thématiques organisées.

LES ACCOMPAGNEMENTS INDIVIDUELS ET COLLECTIFS

L'accompagnement de l'entreprise sur les marchés européens ou lointains passe par la mise en œuvre d'actions personnalisées ou collectives : formalités, études de marchés, recherches de partenaires ou de financements, dossiers d'aides, foires et salons, missions sectorielles ou multi-sectorielles, domiciliations ou implantations à l'étranger...

NOS ACTIONS

- La signature d'une convention de partenariat régional entre les CCI d'Île-de-France et UBIFRANCE (Paris, 8/09/09), en présence d'Anne-Marie Idrac, Secrétaire d'État chargée du Commerce Extérieur : accompagnement à l'international de près de 2 500 nouveaux exportateurs en 3 ans (primo-exportateurs) dont 80 PME-PMI seine-et-marnaises.
- La mise en place d'actions individuelles et collectives :
 - 60 missions ou recherches de partenaires (Russie, Tunisie, Algérie, Maroc, Égypte, Europe)
 - 38 participations collectives à des salons professionnels internationaux en France ou à l'étranger (prestations « clés en mains ») :
 - Europe : Aircraft (Hambourg), Ila Berlin (Berlin), Interpack (Düsseldorf), Medica (Düsseldorf), MSV (Brno, République Tchèque), Aéronautique & Espace (Le Bourget), Eurosatory (Villepinte), France Industrie (Le Bourget), L'Emballage (Villepinte), Industrie (Villepinte), Midest (Villepinte), Milipol (Paris), Pollutec (Villepinte, Lyon), Aeromart (Toulouse), Aerosolutions (Bordeaux), Micronora (Besançon)
 - Maghreb : Dzagro (Alger), Batimatec (Alger), Foire Internationale d'Alger (Alger), Alger Industrie (Alger), Aeroexpo (Marrakech), Forum Med'Allia (Casablanca), France Expo (Casablanca), Inter-Agro (Casablanca), Kimia (Casablanca)
 - Russie : Maks (Moscou), Expoarms (Oural)
 - Amérique du Nord : Aeromart (Montréal).

→ L'engagement au sein du Réseau « Enterprise Europe Network » (EEN) :

- informer les entreprises sur la réglementation européenne, les marchés publics, les financements européens et les aider à identifier des partenaires technologiques et commerciaux en Europe (plus de 8 000 opportunités de partenariats)
- accès aux projets et financements européens grâce à un programme d'actions sur 36 mois
- mise à disposition de collaborateurs dédiés (600 organismes partenaires dans 47 pays soit 4 000 collaborateurs) dont 4 pour la CCI Seine-et-Marne (intelligence économique, innovation, développement à l'international).

LE MANAGEMENT DE PROJETS

La CCI Seine-et-Marne assure la maîtrise d'ouvrage d'un programme d'études d'opportunité et de faisabilité pour la création d'un équipement d'expositions, congrès et conventions, localisé au cœur du secteur IV de Marne-la-Vallée :

- projet associant Euro Disney, la CCI de Paris, la Région Île-de-France, le Conseil Général de Seine-et-Marne, le SAN du Val d'Europe et Épafrance
- définition des besoins et potentiels des marchés, business plan, montage de l'opération (investissements)
- mise en place et suivi des comités techniques (6 en 2008), comités de pilotage (3) et lancement d'un nouveau marché public
- élaboration de 2 cahiers des charges (phases 1, 2, 3).

PERSPECTIVES 2009...

Déploiement du plan d'actions du Réseau EEN ■ Constitution d'un Réseau International en Seine-et-Marne ■ Mise en œuvre des objectifs de la convention avec UBIFRANCE (primo-exportateurs) ■ Portage de 440 entreprises au Bourget 2009 (20^e anniversaire de la présence CCI), coordination et pilotage du collectif régional pour le Pôle de Compétitivité ASTECH.

Contact :
Bertrand Vincent
Directeur Industrie-Commerce International
Tél. 01 74 60 51 50
Mail bertrand.vincent@seineetmarne.cci.fr

L'emploi et la formation continue

Allier la compétitivité de l'entreprise à l'employabilité des salariés : c'est l'enjeu stratégique de la gestion RH, depuis la recherche des meilleurs collaborateurs jusqu'au développement des compétences.



Près de **200** entreprises accompagnées en RH

150 formateurs
13 domaines de formation

Plus de **700** prestations RH réalisées avec 600 personnes suivies

5 000 stagiaires par an
132 programmes différents

250 000 heures de formation / stagiaires

COMMISSION EMPLOI-FORMATION



Présidente :
Véronique Laporte
Vice-Président :
Jacques Leloup

Rôle : définir et valider les champs d'intervention et des grandes orientations en matière de formation continue, de prestations de services en ressources humaines, d'offre de services et de positionnement vis-à-vis des acteurs de l'insertion et de l'emploi (en particulier : les Maisons de l'Emploi)

Principaux travaux :
- Positionnement de Profils & Carrières sur le groupe technique national du réseau Emploi-Compétences
- Sélection pour l'appel d'offres AGEFIPH

PROFILS & CARRIÈRES

Ce service de la CCI Seine-et-Marne propose des outils RH agréés* pour développer la performance de l'entreprise, entretenir la motivation des collaborateurs et évaluer les potentiels d'évolution. Intervenant auprès des chefs d'entreprise et des salariés, les consultants de Profils & Carrières apportent leurs expertises en matière d'accompagnement professionnel, individuel ou collectif, et de gestion des ressources humaines : recrutement, évaluation des candidats, bilan de compétences, diagnostic RH, Certificat de Compétences en Entreprise (CCE), Certificat de Compétences Tuteur en entreprise, outplacement, Gestion Prévisionnelle des Emplois et des Compétences (GPEC), partage des compétences,...

NOS ACTIONS

→ Un net renforcement de l'activité en direction des PME-PMI et des grands groupes : en 2008, 90 % des missions sont destinées aux entreprises et un peu plus de 10 % aux demandeurs d'emplois (ANPE, DDTEFP).

→ Un appui avéré à la gestion des ressources humaines des entreprises seine-et-marnaises : reclassement à 85 % de personnels licenciés économiques (35 personnes) :

- accompagnement à la mise en place d'actions préconisées lors d'une cinquantaine de diagnostics RH
- réalisation d'une vingtaine d'évaluations en mobilité interne, recrutement externe ou accompagnement de repreneurs d'entreprises
- aide à l'élaboration de trois plans de GPEC
- accompagnement à l'obtention d'une trentaine de Certificats de Compétences Tuteurs ou Formateurs.

→ La reconduction de la démarche partenariale engagée depuis 2006 avec le FONGECIF Île-de-France.

→ La signature d'une convention-cadre avec l'AGEFIPH : accompagnement sur 3 ans (2008-2010) de 265 entreprises seine-et-marnaises de 20 à 100 salariés, à « Quota 0 », dans un programme d'intégration des personnes handicapées.

Objectifs : éviter un alourdissement de leur contribution AGEFIPH d'ici à 2010 et favoriser l'insertion professionnelle des handicapés.

FOCUS ÉVÉNEMENTS

🕒 Observatoire Emploi-Formation CCI Seine-et-Marne et AGEFOS PME

(2 enquêtes) : créé en 1998, cet Observatoire s'appuie sur des enquêtes téléphoniques annuelles auprès d'un échantillon représentatif de 600 chefs d'entreprise seine-et-marnais, mesurant l'évolution de l'activité, des emplois, des compétences, de la formation. Pour mieux percevoir la réalité de certains bassins économiques, des focus territoriaux peuvent venir compléter ces enquêtes.

🕒 « Les Rencontres pour la Diversité et l'Égalité des Chances »

(mars 2007) : sensible aux enjeux de la non-discrimination et de la diversité, la CCI Seine-et-Marne a répondu à la demande de la Préfecture de Seine-et-Marne. En collaboration avec l'ANPE, 2 rencontres ont été organisées à Marne-la-Vallée et Melun, entre les entreprises, les demandeurs d'emploi et les jeunes.

🕒 « La Fête des Tuteurs de Disneyland Resort Paris »

(le 19/06/2008 à Marne-la-Vallée).

→ Une prise en charge plus forte des recrutements internes de la CCI Seine-et-Marne (une cinquantaine de profils de postes en 2008) et le placement professionnel en contrats d'apprentissage des apprentis de son CFA UTEC Marne-la-Vallée (90 jeunes).

→ La diffusion d'une Bourse des Emplois (Candidatus) sur le site Internet de la CCI Seine-et-Marne : plus de 150 offres répertoriées en 2008 sur www.seineetmarne.cci.fr.

LA FORMATION PROFESSIONNELLE CONTINUE

À travers un panel riche, varié et actualisé, la CCI Seine-et-Marne construit chaque année avec les chefs d'entreprise des parcours de formations sur-mesure, adaptés à leurs objectifs et besoins de perfectionnement.

NOS ACTIONS

→ Une concentration de l'activité sur les PME-PMI du département : en 2008, 84 % des entreprises clientes sont implantées en Seine-et-Marne, 35 % comptent moins de 20 salariés et 42 % emploient de 20 à 100 salariés ; 48 % de l'activité concerne les entreprises de 0 à 100 salariés.

→ L'affirmation de formations de référence pour les entreprises : la ventilation de l'activité par domaine de formation fait apparaître des constantes en progression, avec une part prépondérante pour les langues (62 % en 2008 contre 58 % en 2007) devant la bureautique (14 % en 2008 contre 12 % en 2007), suivies de variables comme la logistique / achats en 2008 (7 %) ou le management / RH en 2007 (7 %).

→ Une ingénierie de formations spécifiques répondant à des besoins précis d'entreprises :

- des catalogues internes de formations éligibles au DIF (Droit Individuel à la Formation) pour VEOLIA TRANSPORT et la SNECMA
- une sélection de formations et d'ateliers « spécial Managers » développée en collaboration avec la Direction Industrie-Commerce International
- une formation « Gastronomie et bonne Santé » destinée à fédérer les équipes de CAP GEMINI au plan national

- une formation « Service en salle, communication et hygiène des locaux » pour les personnels les moins qualifiés de la Maison de retraite des Augustines (Meaux).

→ La mise en œuvre d'actions de formation pour le Conseil Régional d'Île-de-France et l'ASSEDIC du Sud-Est Francilien, destinées au retour rapide des demandeurs d'emploi au monde du travail ; en 2007, ces stages ont concerné : la logistique (magasinage-cariste), la vente et le commerce (négociateur immobilier), la comptabilité-paie, le secrétariat et la bureautique spécialisée (comptabilité, droit, commerce international), la restauration (CAP Cuisine, CAP Restaurant) et la soudure.

→ Un engagement Qualité validé par des labels reconnus : obtention de la certification OPQF pour l'ensemble des sites et des formations proposées, renouvellement pour 3 ans de la certification AFAQ-AFNOR pour l'activité CACES.

PERSPECTIVES 2009...

- Création d'une Direction « Compétences et Formation Continue » regroupant Profils & Carrières et la Formation Professionnelle Continue
- Lancement d'un « Pack DIF Entreprise »
- Expérimentations sur les certifications tuteurs et formateurs pour la Banque de France (avant déploiement en région) et le groupe La Poste (au plan national)
- Partenariats avec les Maisons de l'Emploi (MDE) de Seine-et-Marne : projet de conventionnement sur les 2 plates-formes RH des MDE Nord-Est et Nord-Ouest ; co-animation des réunions « Bilan de Compétences / Validation des Acquis » de la MDE Melun Val-de-Seine
- Reconduction des accréditations « bilan de compétences » MEDIAFOR, AGEFIP et AFDAS.

*FONGECIF, AFDAS, AGEFIP IEG, MEDIAFOR, PLASTIFAF, UNIFORMATION, FAF TT, Réseau CCI COMPÉTENCES

Contact :
Thierry Stelmaszyk
Directeur Emploi-Formation
Tél. 01 64 11 80 54
Mail thierry.stelmaszyk@seineetmarne.cci.fr

L'orientation, l'apprentissage et l'enseignement supérieur

De l'orientation sur les métiers à la formation initiale, c'est un dispositif complet qui est offert aux jeunes soucieux d'assurer leur avenir avec un diplôme reconnu, une expérience professionnelle et un emploi qualifié.

LA PLACE DES MÉTIERS/CITÉ DES MÉTIERS DE SEINE-ET-MARNE

Inaugurée le 28/06/2007 à Marne-la-Vallée, cette plate-forme de 600 m² est entièrement dédiée à l'information et à l'orientation au service des métiers. Elle travaille en partenariat étroit avec les organisations professionnelles, les services publics de l'emploi, le Conseil Régional d'Île-de-France, le Conseil Général de Seine-et-Marne et l'Éducation Nationale.

NOS ACTIONS

- La mise en œuvre de la nouvelle activité par l'organisation d'événements permanents tous publics : expositions, rencontres avec des professionnels, ateliers CV, formations, conférences, journées de recrutement, animation d'espaces multimedia équipés de logiciels d'aide à l'orientation et de vidéos sur les métiers.
- La signature de conventions de partenariat avec :
 - le Rectorat de Créteil, permettant à des collégiens et lycéens seine-et-marnais de bénéficier de sessions encadrées de « découvertes des métiers »
 - des entreprises (groupe La Poste), des organisations professionnelles, des acteurs de l'orientation et de l'insertion professionnelle, des institutionnels, pour la participation à des manifestations et / ou au subventionnement du site.
- Le lancement d'une « newsletter » électronique mensuelle annonçant le calendrier des manifestations proposées.
- L'obtention du label « Cité des Métiers de Seine-et-Marne » (9/06/2008) : l'intégration au réseau des 25 « Cités des Métiers » en France et à l'étranger (initié par la Cité des Sciences et de l'Industrie de La Villette-Paris) a permis d'ouvrir 3 nouveaux pôles : « Trouver son orientation », « Changer sa vie professionnelle », « Trouver un emploi ».

La Place des Métiers/Cité des Métiers de Seine-et-Marne

12 547 visiteurs accueillis dont 5 608 accompagnés par les conseillers métiers
3 359 scolaires ont fréquenté les salles multimédia
Une centaine d'événements par an en moyenne dont
18 grandes manifestations depuis l'ouverture
12 conventions de partenariats signées

LE CFA UTEC

L'apprentissage alterne l'enseignement au CFA avec la vie professionnelle en entreprise. Les jeunes de 16 à 25 ans ont accès à des formations de qualité, gratuites et rémunérées, validées par un diplôme. Les apprentis bénéficient des relations privilégiées de l'UTEC avec ses entreprises partenaires, tandis qu'un programme d'échanges avec des écoles européennes apporte une ouverture culturelle à leur formation professionnelle.

NOS ACTIONS

- Des efforts accrus en termes de promotion (5 320 jeunes rencontrés et conseillés lors d'une centaine de salons, forums et journées portes ouvertes) qui portent leurs fruits sur la croissance des effectifs : +147 apprentis formés pour la rentrée 2008-2009, par rapport à 2007-2008, et +232 par rapport à 2006-2007.
- Une poursuite du développement, depuis la rentrée 2006-2007, des filières « Commerce-Services » (+24,5% d'apprentis) et « Informatique » (+34%). Les effectifs globaux font apparaître un quasi optimum pour le campus de Marne-la-Vallée (1 313 apprentis pour 2008-2009), tandis que des marges de progression se dessinent pour les sites de Meaux (123), d'Avon (320) et bien plus encore de Provins (36).
- Un taux de réussite moyen aux examens 2008 qui s'approche des 80%, avec de très bons résultats pour certains niveaux de qualification : 80% pour le niveau V (CAP) et 97% pour les niveaux II et I (Licence, Master).
- Un développement des échanges avec les entreprises partenaires : en 2008, 114 rendez-vous « Tuteurs » et 1 145 visites de formateurs en entreprise ont été organisés ; une cellule « Grands Comptes » a été créée.
- Un renforcement du partenariat avec l'Université de Marne-la-Vallée : ouverture de 4 Licences Professionnelles et d'un Master.

Le CFA UTEC

Près de **1 800 jeunes formés** chaque année / **6** établissements
4 sites de formation en Seine-et-Marne : Avon-Fontainebleau, Marne-la-Vallée, Meaux, Provins
34 diplômes du CAP au Bac+5 préparant à 100 métiers
4 filières professionnelles : Informatique et Technologies Numériques, Hôtellerie-Restaurant, Tourisme, Commerce-Services-Comptabilité-Gestion
1 200 entreprises partenaires / **82%** de taux d'insertion professionnelle



→ Un regroupement sous le générique « UTEC » : pour une meilleure visibilité et promotion, les 6 établissements du CFA de la CCI Seine-et-Marne ont été réunis, en décembre 2008, sous le label UTEC, associé à une nouvelle identité graphique.

→ L'obtention de prix et distinctions pour les apprentis : Prix de la Mobilité des Apprentis 2008 : décerné au titre de l'aide à la Mobilité Européenne par un jury piloté par la Région Île-de-France / Finale Régionale des 40^e Olympiades des Métiers 2009 : 1^{er} et 2^e Prix des Métiers de Service en Salle / Meilleurs Apprentis de France : Médaille d'Or 2007 ; Médailles d'Or et d'Argent 2008 / Trophée Tingaud : 2^e et 3^e Prix 2008, 2^e ; 3^e et 4^e Prix 2007 / Concours Artistique National des Métiers de Bouche du GAT : 2 Prix en 2008, dont un 1^{er} Prix ; 4 Prix en 2007 / Finale Régionale de la Coupe Baptiste : 3^e Prix 2009 ; 4^e Prix 2007 / Trophée Monin 2008 : participation à la finale nationale / Trophée Madisson 2008 : 3^e Prix Trophée Durand 2008 : 2^e Prix.

LES CONTRATS D'APPRENTISSAGE

Dans le cadre de sa mission de service public (Loi PME du 2/08/2005), la CCI Seine-et-Marne a très sensiblement augmenté son volume d'enregistrement des contrats d'apprentissage (près de 4 000 par an). Dans le même temps, il a été procédé à un enrichissement des données en vue d'une coordination avec le Conseil Régional d'Île-de-France, qui gère dorénavant l'attribution des primes aux employeurs.

LA TAXE D'APPRENTISSAGE

Par délégation de la CRCI Paris Île-de-France (convention du 06/09/2006, avis du service régional de contrôle du 22/11/2006), la CCI Seine-et-Marne collecte la taxe d'apprentissage des entreprises franciliennes. Ses établissements de formation initiale sont également habilités à percevoir la taxe d'apprentissage, ce qui leur permet de se doter de matériels pédagogiques, d'ouvrir de nouvelles sections et de pouvoir accueillir un nombre plus important d'apprentis à chaque rentrée.

LES ÉCOLES PARTENAIRES

Tout comme l'ESIGETEL (École Supérieure d'Ingénieurs en Informatique et Génie des Télécommunications) en 2006, l'ESCI (École Supérieure de Commerce Internationale) a été externalisée en 2007 : avec la création de l'AG-ESCI (Association de Gestion de l'ESCI), la gouvernance de l'École a été élargie à de nouveaux partenaires, dont l'Université de Marne-la-Vallée. En 2008, l'ESCI s'est installée à Lognes/Marne-la-Vallée pour rejoindre les 1 100 apprentis de l'ESM-A, l'École Supérieure de Management par Alternance (groupe HEMA) qui en assure désormais la gestion.

Les Écoles

Homologuées par l'État de niveau I (Bac + 5)
150 étudiants à l'ESCI
200 étudiants à l'ESIGETEL

FOCUS ÉVÉNEMENTS

⊕ **Inauguration de la Place des Métiers** (28/06/2007) : par Jean-Robert Jacquemard, Président de la CCI Seine-et-Marne, Vincent Eblé, Président du Conseil Général 77, Michel Jeanjean, Sous-Préfet de Torcy, et Jean-Marc Huart, Conseiller Technique auprès du Ministre de l'Éducation Nationale, et Pierre Lunel, Délégué Interministériel à l'Orientation.

⊕ 1^{re} édition de « La Nuit de l'Orientation en Seine-et-Marne » (le 14/03/2008) : 1 800 visiteurs sont venus s'entretenir avec des conseillers d'orientation, participer à des ateliers pratiques sur les métiers et à une table ronde sur « L'orientation sans stress ».

⊕ 1^{re} édition de « Destination PME : des métiers qui bougent » (du 2 au 16/04/2008) : en partenariat avec l'Union Départementale des PME-PMI et la CGPME 77, ont été programmés des ateliers-découvertes « métiers et secteurs d'activité », pour les jeunes, et des réunions d'informations « emploi et formation professionnelle », pour les chefs d'entreprise.

⊕ **La « Semaine Européenne de l'UTEC »**

(du 29/09 au 3/10/2008).

COMMISSION EMPLOI-FORMATION



Présidente :
Véronique Laporte
Vice-Président :
Jacques Leloup

Rôle : valider les grandes orientations du dispositif de formation initiale (domaines d'enseignement, ouvertures et fermetures de sections) et fixer les axes prioritaires annuels de la politique générale du CFA UTEC (relation avec les entreprises)

Principaux travaux :

- Approbation des axes stratégiques du CFA UTEC
- Avis sur le schéma sectoriel formation
- Positionnement de la Place des Métiers au projet Cité des Métiers
- Étude sur les besoins réels des entreprises locales et les attentes des jeunes de l'École Hôtelière de Meaux
- Regroupement des établissements du CFA sous le label générique UTEC

PERSPECTIVES 2009...

Recherche de nouveaux partenaires professionnels, institutionnels et financiers pour la Place des Métiers/Cité des Métiers ■ Création de sites Internet dédiés à la Place des Métiers/Cité des Métiers (www.laplacedesmetiers.com) et au CFA UTEC (www.cfautech.fr) ■ CFA UTEC : développement de nouvelles formations (Avon, Meaux) et mise en œuvre de la réforme du Bac Pro en 3 ans ■ ESCI : introduction de l'alternance en 3^e année ■ ESIGETEL : admission à la Conférence des Grandes Écoles, ouverture d'une Classe Prépa à la rentrée 2009 ■ Création d'un service « Assistance Apprentissage » et promotion de la dématérialisation du contrat d'apprentissage.

Contact :

Thierry Stelmaszyk
 Directeur Emploi-Formation
 Tél. 01 64 11 80 54
 Mail thierry.stelmaszyk@seineetmarne.cci.fr

La démarche marketing

Appuyer les services internes dans leurs démarches commerciales auprès des entreprises, proposer des outils de promotion pertinents, mesurer la notoriété des actions et la satisfaction des clients : c'est le rôle du marketing au sein de la CCI Seine-et-Marne.

NOS ACTIONS

L'ANALYSE DES BESOINS EN MATIÈRE DE RELATION CLIENT EN VUE DU LANCEMENT OFFICIEL DU PROJET GRC (GESTION RELATION CLIENT)

→ Une étude sur 7 semaines réalisée par le prestataire Business Performance :
- plus de 30 collaborateurs opérationnels et fonctionnels rencontrés
- 2 ateliers inter-services d'échanges de bonnes pratiques en matière de relation client.

LE LANCEMENT DE PLUSIEURS OPÉRATIONS DE TÉLÉMARKETING

- campagne de collecte de la taxe d'apprentissage
- qualification de fichiers contacts pour le CFA UTEC
- promotion du « 1^{er} Forum International » pour déclencher du visiorat
- prise de rendez-vous pour les conseillers de la Formation Professionnelle Continue
- plus de 3574 entreprises seine-et-marnaises contactées au nom de la CCI Seine-et-Marne
- une centaine d'entreprises rencontrées par les conseillers de la CCI.

UNE UTILISATION ACCRUE DES OUTILS MARKETING PAR LES SERVICES INTERNES OPÉRATIONNELS

- diffusion sur l'ensemble des sites de la CCI Seine-et-Marne des messages d'attente téléphonique pour promouvoir et valoriser les actions engagées par les services
- campagnes d'e-mailings et de mailing participant à la communication des différentes opérations.

LA RÉALISATION DU BAROMÈTRE ANNUEL DE NOTORIÉTÉ, D'IMAGE ET DE SATISFACTION

- enquête conduite par téléphone en collaboration avec le Cabinet Cohésium Études, auprès d'un échantillon représentatif du tissu économique seine-et-marnais. Entre novembre et décembre 2008, ce sont 858 chefs d'entreprises qui ont été interrogés.

Contact :
Émeline Dolet
Responsable Marketing
Tél. 01 64 11 80 84
Mail emeline.dolet@seineetmarne.cci.fr

L'analyse globale des réponses fait apparaître :

→ Notoriété : une présence et un positionnement plus forts. 47% de citation spontanée pour la CCI Seine-et-Marne, ce qui la classe dans le « top 3 » des acteurs les plus reconnus en Seine-et-Marne pour l'information et le conseil aux entreprises.

→ Sur 19 problématiques d'entreprises, la CCI Seine-et-Marne est identifiée spontanément et prioritairement dans 8 domaines : création, reprise, transmission d'entreprises, formalités (CFE, export), recherche d'informations économiques, développement international, projet de développement, fichiers d'entreprises.

→ Image : les ressortissants s'accordent sur l'image positive dégagée par la CCI Seine-et-Marne, efficace (88%), accessible à tous (84%). La pro-activité augmente fortement : 67% des répondants en 2008, contre 47% en 2007.

→ Satisfaction : un indice d'excellence stable (61 en 2006 et 62 en 2008 ; notation sur 100).

FOCUS ÉVÉNEMENTS

📍 Lancement du « Guide des Prestations de la CCI Seine-et-Marne »

en juin 2007 : 150 fiches prestations (gratuites et payantes) couvrant 17 domaines d'intervention des services de la CCI Seine-et-Marne, proposées en téléchargement sur le site Internet www.seineetmarne.cci.fr.

📍 « 1^{res} Assises du Marketing » (24/10/2007, Paris) : journée consacrée aux enjeux de la professionnalisation du marketing dans les Chambres Consulaires, dans le cadre de l'animation du réseau « Marketing » des CCI.

30 messages d'attente téléphonique diffusés

23 campagnes d'e-mailings réalisées

42 691 mails envoyés aux entreprises

PERSPECTIVES 2009...

Renforcement de la cohérence et des synergies entre les différentes actions (utilisation accrue des outils web) ■ Constitution d'une base de données (à partir des visites enregistrées sur les sites Internet, emails communs à l'ensemble des services de la CCI Seine-et-Marne et conserver l'historique des invitations et des centres d'intérêts déclarés) ■ Meilleure qualification des contacts (formulaires d'inscription en ligne, demandes de contacts en ligne) ■ Meilleure connaissance des clients : 3 projets d'enquête en ligne (dont l'une consacrée à l'international) / Projet GRC (Gestion Relation Client) / Enquête annuelle « Image et Satisfaction ».

La communication

Service support, la Communication déploie, en collaboration avec l'agence-conseil Pixelis, des actions et outils de communication externe et interne, dans l'objectif de valoriser et promouvoir les missions de la CCI Seine-et-Marne.

NOS ACTIONS

L'ÉDITION DE SUPPORTS D'INFORMATION

→ Lancement, en avril 2008, d'un nouveau magazine trimestriel MagÉco, en remplacement de la lettre CCINFO, destiné aux entreprises, Élus et partenaires.

→ Réalisation de la lettre CCINFO (6 numéros, 210 000 exemplaires diffusés) et de ses suppléments thématiques (15 éditions, 525 000 exemplaires diffusés).

→ Réalisation du Planning trimestriel des Événements : 3 éditions, 120 000 exemplaires diffusés.

LA PRODUCTION D'OUTILS DE COMMUNICATION

→ Suivi de projets des nouvelles chartes graphiques : CCI Seine-et-Marne, Place des Métiers, CFA UTEC.

→ Conception et réalisation d'imprimés institutionnels ou promotionnels : cartons d'invitations, plaquettes, catalogues et fiches produits, newsletters, insertions publicitaires, affiches, flyers, visuels d'e-mailings...

→ Intégration, en février 2008, d'une nouvelle ressource « Chef de Projet Web ».

→ Gestion de projets de 4 nouveaux sites Internet (refonte du site institutionnel CCI Seine-et-Marne, création d'un Extranet Élus et de sites dédiés pour la Place des Métiers et le CFA UTEC).

→ Animation éditoriale des contributeurs/rédacteurs et support technique pour les différents sites Internet.

→ Création de formulaires et de visuels pour les campagnes d'emailings des services.

L'ÉVÉNEMENTIEL ET LES RELATIONS PRESSE

→ Coordination des manifestations institutionnelles ou partenariales (AIRE, Congrès des Maires de Seine-et-Marne, Planète Réseau, PLATO Roissy-CDG, Trophée Preven's, Foire d'Automne de Meaux, Inauguration de la Place des Métiers, États Généraux des CCI, lancement de l'association EPB...).

→ Relais auprès des media locaux (communiqués, dossiers de presse, interviews, conférences de presse,...).

Contact :
Évelyne Dulac
Responsable Communication
Tél. 01 64 11 80 56
Mail evelyne.dulac@seineetmarne.cci.fr

LA COMMUNICATION INTERNE

→ 3 réunions internes sur sites de présentation de services (l'Information Économique à Marne-la-Vallée, l'International à Meaux, la Formation Continue à Avon).

→ 2 séminaires de réflexion stratégique pour les Élus.

→ 4 événementiels pour le personnel (Fête d'Été 2007, Convention « Révélation Logo 2007 », Cérémonie des Vœux 2007 et 2008).

→ 4 participations aux Défis Inter-Entreprises de Meaux et Sénart.

→ Réalisation d'un livret d'accueil interne « Bienvenue ».

→ Réalisation de 6 lettres d'informations internes du Président aux Élus.

COMMISSION COMMUNICATION



Président :
Dominique Cocquet
Vice-Président :
Georges Lansac

Rôle : définir des orientations en matière de communication et recommander des actions

Principaux travaux :
- Validation du cahier

des charges de l'appel d'offres de sélection de l'agence-conseil

- Plan de communication, budget et outils

- Communication interne

- Initialisation du projet « États Généraux de la Seine-et-Marne »

- Préparation de l'actualisation du film territorial seine-et-marnais diffusé à Datagora

FOCUS ÉVÉNEMENTS

📍 Comité national d'organisation des « États Généraux des CCI » (9/12/2008) :

3 500 participants réunis au Palais des Congrès de Paris pour réfléchir aux évolutions des métiers des Chambres, en présence de M. Fillon, Premier Ministre, et M^{me} Lagarde, Ministre de l'Économie et des Finances.

📍 Lancement de la nouvelle identité CCI : convention interne à la Ferme du Buisson (Noisiel, 16/11/07) animée par le journaliste Marc Dalloy, avec près de 300 personnes. Communication externe : déjeuner de presse avec les journalistes locaux (3/12/2007).

PERSPECTIVES 2009...

■ Mise en ligne des 4 sites Internet développés en 2008 ■ Gestion de projets de 3 nouveaux sites (Groupement d'Employeurs 77, Réseau « Transmettre et Reprendre une entreprise en Seine-et-Marne », Formation Continue) ■ Réalisation du rapport d'activités 2007/2008 ■ Suivi de la mise en place d'un dispositif de relations publiques ■ Refonte de l'Intranet : étude des besoins ■ Organisation de rencontres entre Élus et Collaborateurs CCI.

Les services généraux et les systèmes d'information

Que ce soit pour la gestion du patrimoine immobilier ou celle des systèmes d'informations, les services généraux sont fortement mis à contribution, au quotidien, pour satisfaire les besoins des collaborateurs de la CCI Seine-et-Marne.

NOS ACTIONS

LA GESTION DE L'IMMOBILIER

→ **L'étude du futur siège social de la CCI Seine-et-Marne :**
- animation d'un groupe de travail « Immobilier » avec des Élus de la CCI Seine-et-Marne

- choix du site de Serris / Val d'Europe (Parc International d'Entreprises de Goodman).

→ **Le réaménagement de l'immobilier :**

- valorisation des locaux (sites de Meaux et de Melun) par la Direction des Domaines

- vente des garages de la rue de l'Arbalète (Meaux)

- mise en vente de l'Ensemble des Bureaux de Lognes (EBL) à l'ESM-A.

→ **Le suivi des Commissions d'arrondissement pour la sécurité :**

- de Meaux, pour les locaux du Boulevard Jean Rose :

> avis favorable

- de Torcy, pour le bâtiment du CFA UTEC Hôtellerie-Restaurant-Tourisme et le Centre de Ressources à Marne-la-Vallée :

> avis favorable

→ **Le suivi de chantiers (marchés publics) :**

- la Place des Métiers et le Centre de Ressources à Marne-la-Vallée

→ **L'organisation des déménagements :**

- des services (Informatique, de Lognes / Maison Rouge à Melun ; Aménagement du Territoire, de Melun à Lognes / Maison Rouge ; Formation Continue de Lognes / Maison Rouge à Lognes / Le Mandinet)
- du matériel de l'ancien Restaurant Inter-Entreprises de Vaux-le-Pénil vers les sites du CFA de l'UTEC.

LA MISE EN PLACE ET LA MAINTENANCE DES SYSTÈMES D'INFORMATION

→ **Le lancement d'un audit informatique :**

- inventaire du matériel informatique existant

- gestion de parc, migration applications et serveurs

→ **Le déploiement de nouveaux applicatifs et processus :**

- WinFC (Formation Continue) et WinCFA (Formation Initiale), CFEnet, SIRENE 3, SIRET en ligne, EDI (Greffes des Tribunaux de Commerce, RSI, Chambre de Métiers,...), SANAA (Contrats Apprentissage et Région Île-de-France), fichier Consulaire (qualification de la base), migration de la téléphonie d'Orange vers Neuf / Cégétel.

→ **La gestion de l'imprimerie interne :**

L'imprimerie intégrée produit, pour les besoins des services de la Chambre, un nombre d'originaux sans cesse en augmentation :

+ 475 116 imprimés supplémentaires entre 2007 et 2008.

PERSPECTIVES 2009...

■ **Nouvelles implantations :** Serris / Val d'Europe : nouveau siège social, Maison des Services Publics à Chessy : accueil d'une partie des services « Emploi » et « Formation Professionnelle » de la CCI Seine-et-Marne, en partenariat avec le SAN du Val d'Europe ■ **Cessions de locaux :** Meaux Boulevard Jean Rose, Lognes / Maison Rouge (ancien bâtiment de la Formation Continue) ■ **Réaménagements de sites :** Poincy, Lognes / Le Mandinet (Formation Continue), Meaux, Melun, déménagements des équipes de Meaux, Melun et Lognes vers Serris et Chessy ■ **Recrutement :** arrivée d'un Directeur des Systèmes d'Information ■ **Systèmes d'information :** mise en service d'une gestion des interventions, optimisation des liaisons informatiques, sécurisation des serveurs ■ **Imprimerie interne :** poursuite de la sous-traitance pour la CCI ■ **Déploiement de grands projets :** étude de convergence CFE / base entreprises (Guichet Unique), systèmes ARIANE (Contrats d'Apprentissage et Services de l'État), marché GRC (Gestion de la Relation Client).

500

bons de commande établis en 2008

4 848

originaux produits par l'imprimerie interne (dont 1 300 carnets de liaison pour le CFA UTEC en 2008)

1 247 692

exemplaires imprimés (dont 430 000 têtes de lettres en 2008)

1 877 544

passages en machines effectués en 2008

Contacts :

Patrick Gilbert
Directeur Administratif
Tél. 01 64 11 80 70
Mail patrick.gilbert@seineetmarne.cci.fr

Bertrand Lenain
Directeur des Systèmes d'Information
Tél. 01 64 52 58 50
Mail bertrand.lenain@seineetmarne.cci.fr

Le service juridique, les achats et les marchés publics

Apporter aux entreprises une information et une assistance juridiques et en veillant au respect des règles applicables à la CCI : tel est le rôle des services juridique / achats / marchés publics de la CCI Seine-et-Marne.

NOS ACTIONS

LA MISE EN PLACE DU DISPOSITIF « SOS ENTREPRISES »

→ Afin de soutenir les entreprises du département en période de crise, la CCI Seine-et-Marne a lancé en octobre 2008 un dispositif d'urgence : « SOS Entreprises ».

→ Pour permettre aux commerçants, aux PME-PMI ou aux jeunes entreprises de trouver des solutions rapides et pratiques à leurs difficultés, une équipe de conseillers de la CCI Seine-et-Marne a été spécialement dédiée pour informer les ressortissants sur l'ensemble des dispositifs proposés :

- les aides financières adéquates (Oséo, médiateur du crédit)
- les mesures d'échelonnement des dettes fiscales et sociales
- les mesures pour l'emploi
- les mesures fiscales.

→ Des moyens particuliers ont été mis en œuvre dans le cadre de cette cellule « anti-crise » :

- des consultants spécialisés dans l'écoute des problématiques et l'accompagnement des entreprises
- un espace Internet dédié à l'information sur les différentes mesures d'aide, accessible depuis le site Internet de la CCI Seine-et-Marne : www.seineetmarne.cci.fr
- une adresse email dédiée, pour répondre à toutes les questions des entreprises : sosentreprises@seineetmarne.cci.fr.

LE SUIVI DES ACTIVITÉS DU CENTRE DE FORMALITÉS DES ENTREPRISES (CFE)

→ Depuis le 1/12/2007, la CCI Seine-et-Marne est gestionnaire des demandes d'aide à la création d'entreprise des demandeurs d'emplois (dossier ACCRE). Le CFE a ainsi traité plus de 1000 dossiers supplémentaires, soit 1/3 des créations d'entreprises enregistrées sur le département.

→ La CCI Seine-et-Marne a également dû intégrer une nouvelle norme d'intervention définissant, notamment, la mission obligatoire de service public du CFE.

LA PASSATION DE MARCHÉS PUBLICS

→ Soumise au Code des Marchés Publics pour ses achats, la CCI Seine-et-Marne a mis en œuvre, en 2008, 39 procédures formalisées et a adhéré à 4 groupements de commandes, dont 2 en qualité de coordonnateur.

→ Tous les avis de marché émis par la CCI Seine-et-Marne sont publiés sur son site Internet (www.seineetmarne.cci.fr) ainsi que sur la plate-forme nationale des marchés publics du réseau consulaire : www.marches.cci.fr (un milliard d'euros d'appels d'offres à portée de clic : c'est ce qu'offrent les Chambres Consulaires reliées à cette plate-forme).

PERSPECTIVES 2009...

- Intégration des fonctions « Assistance Juridique Entreprises » et Centre de Formalités des Entreprises (CFE), coordination avec le Centre d'Information sur la Prévention des entreprises en difficultés (CIP)
- Développement du dispositif « SOS Entreprises »
- Renforcement de la communication auprès des entreprises (CIP : 23 permanences prévues - CFE : mobilisation des équipes pour l'adaptation au nouveau statut de l'auto-entrepreneur (instauré au 1^{er}/01/2009) - Marchés publics : information et formation des entreprises sur la commande publique et sa dématérialisation (espace Internet dédié, ateliers marchés publics, actualisation et diffusion d'un nouveau CD-ROM pratique).

FOCUS ÉVÉNEMENTS

⊕ Contribution

aux réponses à apporter au questionnaire demandé lors du Contrôle de la Cour Régional des Comptes, en 2008.

44

opérateurs internes, chargés d'engagements des dépenses, audités en 2007

33

Commissions réunies

Contact :

Élizabeth Germe-Ramage
Directeur Juridique
Tél. 01 64 11 80 83
Mail elizabeth.germe-ramage@seineetmarne.cci.fr

Les ressources humaines et les finances

Principaux services supports de la CCI Seine-et-Marne, les ressources humaines et les services financiers contribuent à réguler, rationaliser et faciliter le travail des services opérationnels.

NOS ACTIONS

LA GESTION DU PERSONNEL

Outre les missions récurrentes, inhérentes au bon fonctionnement des services internes de la CCI Seine-et-Marne :

- 5 400 bulletins de salaires émis
 - 1100 contrats de vacances établis
 - 35 départs et 44 entrées de collaborateurs gérés
- des travaux plus spécifiques ont été conduits au cours de l'année 2008 :

→ L'harmonisation des règlements intérieurs issus des anciennes Chambres de Meaux et de Melun :

- finalisation du dossier
- validation par la Commission Paritaire Locale d'avril 2008
- organisation de 3 réunions d'informations du personnel sur sites.

→ La mise en place de la classification des emplois :

- finalisation de la grille locale initiée en 2007, dans le cadre d'une démarche nationale engagée par le réseau des CCI
- organisation de 4 réunions d'informations du personnel sur sites
- diffusion des notifications aux collaborateurs.

→ La contribution au contrôle de la Cour Régionale des Comptes :

- réponses argumentées à plus de 30 questions
- production d'états divers sur 3 ans.

LA GESTION FINANCIÈRE

→ Le pilotage du Contrôle de la Cour Régionale des Comptes :

- 7 services de la CCI Seine-et-Marne mobilisés et coordonnés
- 7,5 mois d'instruction
- 155 questions écrites traitées
- 9 visites / audits sur sites.

→ L'intégration des directives de la Révision Générale des Politiques Publiques (RGPP) :

- participation du Directeur Général de la CCI Seine-et-Marne au groupe de travail constitué à Bercy sur le sujet
- mise en place d'indicateurs de suivi d'activité : en moyenne, 4 indicateurs par activité
- répartition fine de la TATP (Taxe Additionnelle à la Taxe Professionnelle)
- 15 tableaux de bord établis.

PERSPECTIVES 2009...

- **Les ressources humaines** : - Plan de formation 2009 : élaboration, validation, mise en œuvre et suivi
- Entretiens annuels d'évaluation : refonte du support utilisé pour une mise en œuvre effective et une exploitation pertinente par les services - Renégociation des contrats pluri-annuels « mutuelle » et « prévoyance » - Élaboration et réalisation de l'appel d'offres « Médecine du Travail »
- **Les finances** : - Révision de la politique de placement - Reconstitution des indicateurs de suivi d'activités mis en place en 2008 - Adoption du budget rectificatif 2009.

314
collaborateurs
salariés, dont :

155 affectés aux services
de la formation

75 affectés aux services
d'appuis
aux entreprises

84 affectés aux services
supports

34,9 M€
de budget
de fonctionnement

0,786 %

Taux de TATP
(Taxe Additionnelle
à la Taxe Professionnelle)

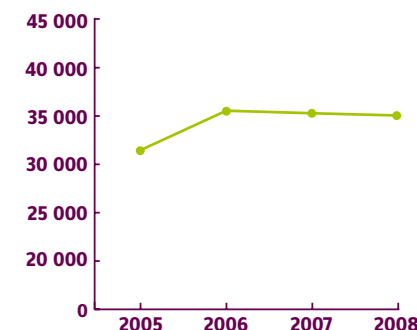
1,21 %
Taux moyen national de TATP

Contacts :
Suzanne Bayle
Directeur du Personnel
Tél. 01 64 11 80 78
Mail suzanne.bayle@seineetmarne.cci.fr

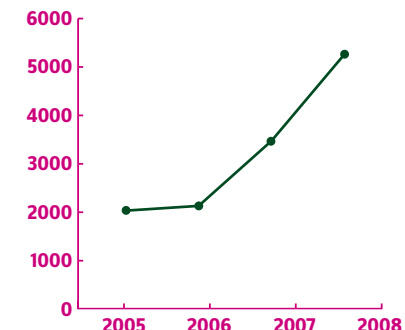
Denis Steinmetz
Directeur Financier
Tél. 01 64 11 80 66
Mail denis.steinmetz@seineetmarne.cci.fr

Les données financières

Évolution du montant global du budget



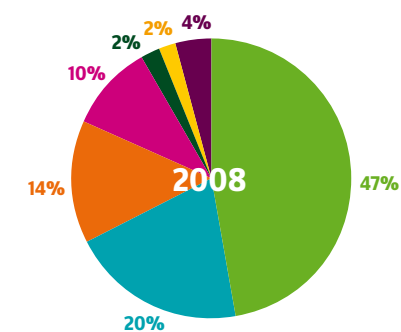
Évolution de la capacité d'autofinancement



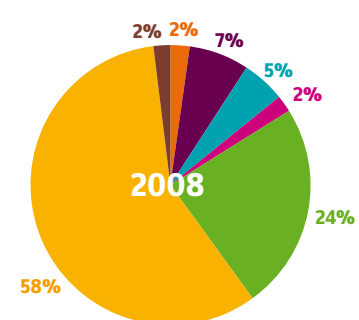
Investissements

10 859 K€
cumulés depuis
la création de la CCI
Seine-et-Marne
(en 2005)

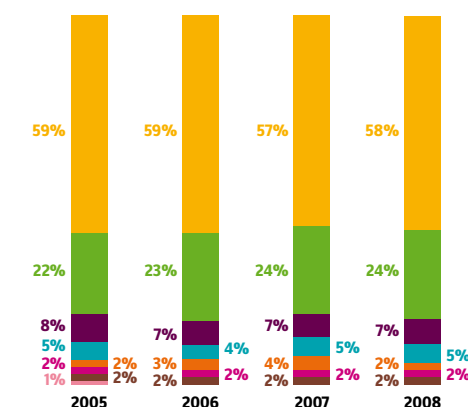
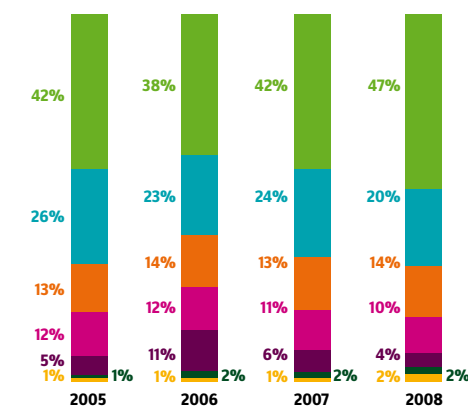
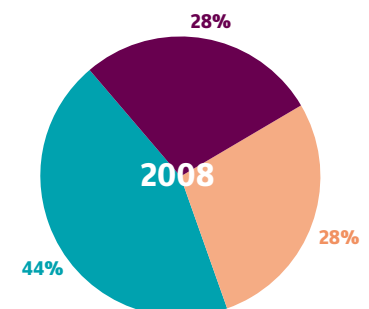
Répartition de nos ressources



Répartition de nos charges d'exploitation



Répartition de la TATP par activité



- Administration générale (dont résultat, missions consultatives et communication)
- Formation
- Développement économique

10 sites en Seine-et-Marne

LOGNES 1

→ Présidence et Direction Générale
→ Direction Communication → Direction Marketing
→ Direction Administrative → Direction Financière
→ Direction Juridique / Achats / Marchés Publics
→ Direction du Personnel → Direction Emploi-Formation
→ Direction Information Économique :
Bases de données / Veille et Intelligence Économique
Systèmes d'Informations et Observatoires / Aménagement
du Territoire

Rue de la Maison Rouge - Lognes
77322 Marne-la-Vallée cedex
Tél. : 01 64 11 65 65

LOGNES 2

→ Direction Compétences et Formation Continue
→ Centre de Formation Continue / Centre d'Étude des Langues

20, rue du Suffrage Universel
Le Mandinet 2 - Bâtiment B - 77185 Lognes
Tél. : 01 64 11 65 85

CHAMPS-SUR-MARNE

→ Pépinière d'Entreprises Innovantes
→ Formalités Internationales

Cité Descartes - 1, rue Albert Einstein
Champs-sur-Marne
77436 Marne-la-Vallée cedex
Tél. : 01 64 61 73 20

ÉMERAINVILLE

CFA UTEC
→ Direction Apprentissage
→ Promotion de l'Apprentissage
→ UTEC Hôtellerie-Restauration
→ UTEC Commerce-Services-Comptabilité-Gestion
→ UTEC Informatique et Technologies Numériques
→ UTEC Tourisme

boulevard Olof Palme - Émerainville
77436 Marne-La-Vallée cedex 2
Tél. : 01 60 37 52 25
www.cfautec.fr

LA PLACE DES MÉTIERS /
CITÉ DES MÉTIERS DE SEINE-ET-MARNE
Tél. : 01 60 37 52 29
www.laplacedesmetiers.com

MELUN

→ Centre de Formalités des Entreprises (CFE) :
formalités d'immatriculations et de radiations
→ Espace Entreprendre
→ Création, Reprise et Transmission
→ Direction Commerce-Tourisme
→ Bases de données
→ Formalités Internationales
→ Profils & Carrières
→ Centre de Formation Continue /
Centre d'Étude des Langues

36/38, rue Bancel - 77007 Melun cedex
Tél. : 01 64 52 45 01

NOUVEAU SITE

SERRIS

PARC INTERNATIONAL D'ENTREPRISES GOODMAN
→ Centre de Formalités des Entreprises (CFE) :
formalités d'immatriculations et de radiations
→ Espace Entreprendre
→ Création, Reprise et Transmission
→ Réseau Transmettre et Reprendre une entreprise
en Seine-et-Marne
→ Formalités Internationales
→ Qualité / Sécurité / Environnement
→ Innovation et Nouvelles Technologies
→ Groupement d'Employeurs
→ Nord Seine-et-Marne Initiatives
Arlington Square - Bâtiment B
2, Bd Michael Faraday - 77716 Marne-la-Vallée cedex 4
Tél. : 01 74 60 51 00

MEAUX 1

→ Centre de Formalités des
Entreprises (CFE) : premières informations
Tél. : 01 74 60 51 00
→ Espace Entreprendre : permanences
Tél. : 01 74 60 51 00
→ Création, Reprise et Transmission :
permanences
Tél. : 01 74 60 51 00
→ Commerce-Tourisme
Tél. : 01 74 60 52 10 / 52 11

12, boulevard Jean Rose
BP 216 - 77104 Meaux cedex

MEAUX 2

→ UTEC Hôtellerie-Restauration
Tél. : 01 60 09 82 53
→ Assistance Apprentissage
Tél. : 01 60 09 94 73
→ Taxe d'Apprentissage
Tél. : 01 60 09 94 70

39/41, avenue des Sablons Bouillants
Zone Industrielle Sud - 77100 Meaux

PROVINS

→ UTEC Tourisme
Couvent des Cordelières
rue André-François Poncet - 77160 Provins
Tél. : 01 60 72 74 00

AVON-FONTAINEBLEAU

→ UTEC Hôtellerie-Restauration
→ UTEC Commerce-Services-Comptabilité-Gestion
→ Centre de Formation Continue / Centre
d'Étude des Langues
→ Écoles partenaires : ESCI et ESIGETEL

1, rue du Port de Valvins
77215 Avon-Fontainebleau cedex
Tél. : 01 60 72 74 00

Chambre de Commerce et d'Industrie de Seine-et-Marne

Boulevard Olof Palme - Émerainville - 77436 Marne-la-Vallée cedex 2
Tél. : 01 64 11 80 50 - email : infocci@seineetmarne.cci.fr

web : www.seineetmarne.cci.fr

